

# Integración vertical en el proceso del Plan Nacional de Adaptación (PNAD)

Una nota orientativa para vincular la adaptación nacional y subnacional



---

## **Autores**

Angie Dazé, Hayley Price-Kelly y Nikola Rass

## **Cita correcta**

*Dazé, A., Price-Kelly, H. y Rass, N., 2016. Integración vertical en el proceso del Plan Nacional de Adaptación (PNAD): Nota orientativa para vincular la adaptación nacional y subnacional. Instituto Internacional para el Desarrollo Sostenible. Winnipeg, Canadá. Disponible en línea en: [www.napglobalnetwork.org](http://www.napglobalnetwork.org).*

## **Acerca de la Red Global del PNAD**

La Red Global del PNAD es un grupo de personas e instituciones que tienen como objetivo incrementar el apoyo bilateral al proceso de desarrollo del PNAD en los países en desarrollo. Con la participación de los países en desarrollo y los organismos bilaterales, la Red facilita el intercambio y el aprendizaje entre pares sobre el proceso del PNAD, mejora la coordinación entre los socios de desarrollo bilateral y apoya las medidas nacionales. El apoyo financiero inicial para la Red fue recibido por parte de Alemania y los Estados Unidos. El Instituto Internacional para el Desarrollo Sostenible es el organismo anfitrión del Secretariado de la Red Global del PNA.

Todas las opiniones expresadas en el presente documento corresponden a los autores y no reflejan necesariamente las políticas o las opiniones de la Red Global del PNAD, sus fundadores o los participantes de la Red.

## **Información de contacto**

Secretariado de la Red Global del PNAD  
c/o Instituto Internacional para el Desarrollo Sostenible (IISD)  
111 Lombard Avenue, Suite 325  
Winnipeg, Manitoba, Canadá R3B 0T4  
Teléfono: +1 (204) 958-7700  
Correo electrónico: [info@napglobalnetwork.org](mailto:info@napglobalnetwork.org)

## **Licencia Creative Commons**

Este informe cuenta con la licencia internacional Atribución-NoComercial-CompartirIgual 4.0 de Creative Commons. Los artículos mencionados en esta publicación se pueden citar y reproducir libremente, siempre y cuando que 1) se mencione la fuente, 2) el material no se emplee para fines comerciales y 3) las adaptaciones del material se distribuyan con la misma licencia.

## **© 2016 Instituto Internacional para el Desarrollo Sostenible (IISD)**

Todas las imágenes son propiedad exclusiva de su fuente, por lo que se prohíbe su utilización para cualquier fin sin la debida autorización por escrito de la fuente.

## **Reconocimientos**

Los autores desean expresar su agradecimiento a Anne Hammill (IISD) y Michael Brossman (GIZ) por sus aportaciones estimables durante la preparación de este documento. Mariana Rojas Laserna, Raju Chhetri, Fakri Karim, Sanae Maamouri y Youssef Jaouhari ofrecieron aportaciones muy valiosas para los ejemplos de casos. La maquetación y la infografía estuvieron a cargo de Allegro 168 y Philip MacIsaac, respectivamente.

# Índice

<b>Resumen .....</b>	<b>i</b>
<b>Siglas.....</b>	<b>iv</b>
<b>1 Introducción.....</b>	<b>1</b>
<b>2 Uso de la nota orientativa.....</b>	<b>2</b>
<b>3 Integración vertical en el proceso del PNAD .....</b>	<b>4</b>
Comprensión de la integración vertical.....	4
¿Por qué es importante la integración vertical en el proceso del PNAD? .....	6
<b>4 Pasos iniciales en la integración vertical .....</b>	<b>8</b>
Generar compromiso para la integración vertical.....	8
Incluir la integración vertical en el proceso del PNAD.....	9
Factores facilitadores de la integración vertical .....	10
<b>5 Planificación .....</b>	<b>12</b>
Factores facilitadores de la integración vertical en la planificación.....	14
Reconocer la diversidad subnacional en las necesidades de desarrollo y vulnerabilidades climáticas.....	15
Asegurar que las perspectivas subnacionales se reflejen en los planes nacionales de adaptación .....	16
Asegurar que los planes nacionales de adaptación se reflejen en la planificación subnacional.....	18
<b>6 Implementación.....</b>	<b>20</b>
Factores facilitadores de la integración vertical en la implementación .....	22
Desarrollar estrategias de implementación subnacional de la adaptación .....	23
Asignar fondos a los agentes subnacionales para la aplicación de las medidas de adaptación .....	24
<b>7 Seguimiento y Evaluación .....</b>	<b>26</b>
Factores facilitadores de la integración vertical en la S&E.....	28
Registrar los resultados subnacionales y las lecciones aprendidas.....	29
Asegurar que los resultados y las lecciones aprendidas informen las medidas subnacionales .....	30
<b>8 Resumen de los puntos clave.....</b>	<b>32</b>
<b>References .....</b>	<b>34</b>
<b>Anexo A:</b>	
<b>descripción general de temas clave, preguntas a considerar y pasos relevantes en las directrices técnicas para el proceso del PNAD .....</b>	<b>36</b>

# Resumen

Al reconocer el papel fundamental que desempeñan las autoridades subnacionales y las organizaciones locales en el progreso de la adaptación al cambio climático, este documento tiene como objetivo proporcionar orientación a los equipos nacionales para fortalecer la integración vertical en el proceso del Plan Nacional de Adaptación (PNAD). En el contexto del proceso del PNAD, la integración vertical constituye *el proceso de establecer vínculos estratégicos e intencionados entre la planificación, la implementación y la seguimiento y evaluación (S&E) nacionales y subnacionales de la adaptación*. La integración vertical no es un único paso en el proceso del PNAD, sino que es un esfuerzo constante de asegurar que las realidades locales se reflejen en el PNAD, y que este permita la adaptación en el nivel subnacional, incluido el nivel local. La integración vertical es importante en todo el proceso repetitivo de la planificación, la implementación y la S&E del PNAD. Es posible gracias a los acuerdos institucionales, el intercambio de información y el desarrollo de las capacidades. En el siguiente diagrama, se presentan los resultados de la integración vertical en el proceso del PNAD.

## Vertical integration in the NAP process



En la tabla que sigue a continuación, se detallan los aspectos fundamentales que se deben tener en cuenta para la integración vertical en el proceso del PNAD.

<b>Aspectos fundamentales de la integración vertical en el proceso del PNAD</b>	
<b>Acuerdos institucionales</b>	<ul style="list-style-type: none"> <li>• En los casos donde ya haya estos acuerdos, los procesos de descentralización existentes pueden aportar puntos de entrada que faciliten la integración vertical eficaz en el proceso del PNAD.</li> <li>• Establecer o crear mecanismos para el diálogo, la coordinación y el intercambio de información entre los agentes a nivel nacional y subnacional durante el proceso del PNAD ayuda a garantizar la participación continua y amplia en dicho proceso.</li> <li>• Identificar cuáles son las tareas que mejor realizan los agentes en los diferentes niveles, incluidos los agentes no gubernamentales, como las organizaciones de la sociedad civil y el sector privado, puede ayudar a definir las funciones y las responsabilidades en la planificación, la implementación y la S&amp;E de la adaptación.</li> <li>• Garantizar la flexibilidad de los acuerdos institucionales en el proceso del PNAD puede ayudar a responder a los cambios en el contexto de las políticas y la gobernanza.</li> </ul>
<b>Intercambio de información</b>	<ul style="list-style-type: none"> <li>• Tener en cuenta las necesidades de información de los diferentes agentes durante el proceso de la planificación, la implementación y la S&amp;E facilita la toma de decisiones fundamentadas en todos los niveles.</li> <li>• Establecer mecanismos de intercambio constante de información entre los agentes en los niveles nacional y subnacional fomenta el aprendizaje y la coordinación.</li> <li>• El suministro de la información climática en el volumen y el plazo adecuados, así como en formatos accesibles, promoverá su implementación por parte de los agentes subnacionales.</li> <li>• Facilitar el diálogo entre los agentes en los distintos niveles puede ayudar a integrar la información climática aportada por los científicos y los pueblos indígenas para compartir experiencias con la adaptación y asegurar que las medidas de adaptación se sustenten mutuamente.</li> </ul>
<b>Desarrollo de capacidades</b>	<ul style="list-style-type: none"> <li>• Para lograr un proceso participativo e inclusivo, analice cuáles son las capacidades necesarias en el equipo del PNAD para impulsar la integración vertical, incluidas las habilidades relacionadas con la participación de las partes interesadas y el suministro de asistencia técnica.</li> <li>• Para conocer sus funciones y responsabilidades en relación con la adaptación, es posible que los agentes subnacionales, incluidas las organizaciones locales, necesiten desarrollar sus capacidades, entre ellas, el conocimiento técnico sobre la adaptación, así como las habilidades orientadas al proceso, como la facilitación inclusiva y la S&amp;E.</li> <li>• La integración de las estrategias de desarrollo de las capacidades para los agentes pertinentes dentro del PNAD, incluso en las estrategias de implementación y movilización de recursos, y los sistemas de S&amp;E, puede ayudar a garantizar que se asignen los recursos y se haga un seguimiento del progreso.</li> </ul>

## Aspectos fundamentales de la integración vertical en el proceso del PNAD

<b>Planificación</b>	<ul style="list-style-type: none"><li>• Estudiar cómo las perspectivas subnacionales se pueden integrar de mejor manera durante el inicio del proceso del PNAD permite definir el diseño apropiado y el orden de las actividades de planificación y los resultados.</li><li>• Asumir el compromiso de considerar la diversidad subnacional en las necesidades de desarrollo y las vulnerabilidades climáticas en el proceso del PNAD puede facilitar los procesos de planificación de la adaptación, que son participativos, tienen en cuenta las cuestiones de género e incluyen a los grupos vulnerables.</li><li>• En los casos en que sea factible y apropiado, la integración de la adaptación en la planificación subnacional del desarrollo puede aumentar la sostenibilidad y la eficacia de los procesos de planificación de la adaptación.</li></ul>
<b>Implementación</b>	<ul style="list-style-type: none"><li>• Analizar cómo se pueden priorizar de mejor manera las opciones de adaptación para su implementación a nivel subnacional, en términos del proceso, las partes interesadas que deberían participar y la forma en que se acordarán los criterios de priorización, puede ayudar a garantizar que el proceso del PNAD responda a las necesidades.</li><li>• Es posible que los agentes subnacionales soliciten ayuda para calcular el costo de las prioridades de adaptación y elaborar los enfoques de movilización de recursos para desarrollar las estrategias de implementación.</li><li>• Puede que existan oportunidades de aprovechar los mecanismos existentes de financiación del desarrollo local para facilitar la implementación de la adaptación.</li><li>• Crear mecanismos transparentes puede ayudar a generar el entorno propicio para que los agentes subnacionales accedan a las fuentes de financiación de la adaptación.</li></ul>
<b>S&amp;E</b>	<ul style="list-style-type: none"><li>• Un sistema nacional integral de S&amp;E incorpora datos e información del nivel subnacional y tiene en cuenta cómo estos se recopilarán, agregarán y sintetizarán.</li><li>• Vincular los sistemas de S&amp;E con las actualizaciones del proceso del PNAD ayuda a garantizar que se registren las experiencias y el aprendizaje subnacionales.</li><li>• El intercambio de las lecciones estratégicas y los resultados sintetizados del sistema de S&amp;E con los agentes subnacionales impulsa el aprendizaje y la integración en la planificación y la implementación constantes de la adaptación.</li></ul>

# Siglas

<b>CMNUCC</b>	Convención Marco de las Naciones Unidas sobre el Cambio Climático
<b>CP</b>	Conferencia de las Partes (CMNUCC)
<b>D&amp;D</b>	Descentralización y desconcentración (Camboya)
<b>FNUDC</b>	Fondo de las Naciones Unidas para el Desarrollo de la Capitalización
<b>GEPMA</b>	Grupo de Expertos para los Países Menos Adelantados
<b>GIZ</b>	Agencia Alemana para la Cooperación Internacional
<b>IISD</b>	Instituto Internacional para el Desarrollo Sostenible
<b>IPACC</b>	Comité de Coordinación de los Pueblos Indígenas de África
<b>LoCAL</b>	Mecanismo de adaptación al cambio climático a nivel local
<b>MADS</b>	Ministerio de Ambiente y Desarrollo Sostenible (Colombia)
<b>NCDD</b>	Comité Nacional para el Desarrollo Democrático Subnacional (Camboya)
<b>NDC</b>	Contribuciones determinadas a nivel nacional
<b>NN. UU.</b>	Naciones Unidas
<b>OC</b>	Organización comunitaria
<b>ONG</b>	Organización no gubernamental
<b>PALA</b>	Plan de Acción Local para la Adaptación (Nepal)
<b>PANA</b>	Plan de Acción Nacional de Adaptación
<b>PNAD</b>	Plan Nacional de Adaptación
<b>S&amp;E</b>	Seguimiento y Evaluación
<b>SIRE</b>	Sistema de Información Ambiental Regional (Marruecos)
<b>VDC</b>	Comité de Desarrollo de Aldeas (Nepal)

# 1 Introducción

El proceso del Plan Nacional de Adaptación (PNAD) surgió en la 16.<sup>ª</sup> Conferencia de las Partes (CP) de la Convención Marco de las Naciones Unidas sobre el Cambio Climático (CMNUCC), que se celebró en Cancún en el 2010 y donde las Partes afirmaron que “la adaptación se debe tratar con la misma prioridad que la mitigación” (CMNUCC, 2010, pág. 3). El Marco de Adaptación de Cancún estableció un proceso de planificación nacional de adaptación para identificar las necesidades a mediano y corto plazo y para desarrollar e implementar las estrategias y los programas que aborden dichas necesidades. Desde entonces, los países en todo el mundo han progresado en sus procesos del PNAD. Para ello, tomaron medidas para evaluar las necesidades de desarrollo y las vulnerabilidades climáticas, analizar el panorama climático presente y futuro, así como revisar y evaluar las opciones de adaptación. Muchos de ellos han comenzado el proceso de integrar la adaptación en las políticas y los planes para los sectores sensibles al clima, como la agricultura y el agua.<sup>1</sup> Asimismo, la mayoría de los países han incluido los objetivos de adaptación en sus contribuciones determinadas a nivel nacional (NDC) conforme a la CMNUCC.<sup>2</sup>

Recientemente, se ha puesto más atención en la función de los agentes subnacionales para avanzar en la implementación de la adaptación en los países en desarrollo. Por ejemplo, en el Acuerdo de París, adoptado en diciembre del 2015, se reconoció que, si bien es un desafío mundial, la adaptación tiene dimensiones locales y subnacionales (CMNUCC, 2015). Para que los procesos del PNAD sean eficaces, deben reflejar estas dimensiones, teniendo en cuenta la diversidad subnacional, así como la función fundamental que desempeñan las autoridades subnacionales y las organizaciones locales en la planificación, la implementación y la seguimiento y evaluación de la adaptación.

Esta nota orientativa se elaboró para los equipos del PNAD<sup>3</sup> y otras partes interesadas que desean fortalecer la integración vertical en el proceso. Ofrece información general sobre las razones para unir los esfuerzos de adaptación nacional y subnacional, basada en el marco normativo y las directrices para el proceso, así como en la experiencia adquirida hasta la fecha al facilitar la adaptación. Se presentan los temas clave de la integración vertical, incluidas las preguntas a considerar en las diferentes dimensiones del proceso del PNAD. En un resumen de los aspectos fundamentales que se deben tener en cuenta para una integración vertical eficaz, se proporciona una descripción general de todo el proceso. La nota orientativa constituye un enfoque flexible que se puede adaptar al contexto, las capacidades y los recursos disponibles de cada país.



<sup>1</sup> Consulte, por ejemplo, las experiencias de [Jamaica](#), [Filipinas](#) y [Granada](#), documentadas por la Red Global del PNAD.

<sup>2</sup> Hasta agosto del 2016, 142 de las 162 (89 %) NDC enviadas incluyeron la adaptación, de acuerdo con la fuente CAIT Climate Data Explorer: <https://cait.wri.org/indc/>.

<sup>3</sup> En este documento, el equipo del PNAD se refiere al grupo de personas que lideran y coordinan el proceso del PNAD.



# 2 Uso de la nota orientativa

Esta nota orientativa se elaboró como material complementario de las **Directrices técnicas para el proceso del plan nacional de adaptación**, que creó el Grupo de Expertos para los países menos adelantados (GEPMA) de la CMNUCC en el 2012. Aporta instrucciones complementarias y precisas que se pueden aplicar junto con las directrices para fortalecer la integración vertical en todo el proceso del PNAD. Al igual que las directrices técnicas, esta nota orientativa no es prescriptiva. Se diseñó para ser flexible y en ella se destacan los temas que se pueden tratar de distintas maneras sobre la base del contexto de cada país, la capacidad de los agentes nacionales y subnacionales, y los recursos disponibles para apoyar la integración vertical en el proceso del PNAD.

Las secciones restantes de la nota orientativa se estructuran de la siguiente manera:

- En la **sección 3**, se introduce el **concepto de la integración vertical** y se explica su importancia en el proceso del PNAD. Asimismo, se incluyen explicaciones de los términos clave que se utilizan en todo el documento.
- En la **sección 4**, se describen **los pasos iniciales** en la integración vertical y se hace hincapié en la importancia de generar compromiso, los elementos que se deben integrar en el plan de acción del PNAD y los factores facilitadores de la integración vertical en todo el proceso del PNAD.
- En las **secciones 5, 6 y 7**, se proporciona orientación sobre la integración vertical en la planificación, la implementación y la S&E, incluidos los temas clave y las preguntas a considerar, así como los enlaces a los pasos relevantes en las directrices técnicas del PNAD.
- En la **sección 8**, se ofrece un **resumen de los aspectos fundamentales** que surgieron en las secciones anteriores.

Se incluyen ejemplos prácticos en los que se demuestra la integración vertical en los diferentes contextos para ilustrar aún más los temas y su importancia. En el anexo A, se hace una descripción general de los temas clave, las preguntas y los pasos relacionados que aparecen en las directrices técnicas.

En el documento, se emplearán símbolos para indicar los elementos importantes de la nota:

**Cuando vea...**

**Consulte**



Preguntas clave que se deben considerar para mejorar la integración vertical



Ejemplos prácticos donde se muestra cómo se aplicó la integración vertical



Enlaces a los pasos descritos en las Directrices técnicas para el proceso del PNAD

En la tabla 1, se brinda una descripción general de los términos y conceptos clave conforme a cómo se emplean en esta nota.

<b>Tabla 1: Términos y conceptos clave</b>	
<b>Descentralización</b>	La descentralización es el proceso a través del cual los poderes, las funciones, las responsabilidades y los recursos se transfieren de las autoridades centrales a las autoridades subnacionales o a otros agentes que se desempeñan en el nivel subnacional. El proceso de la descentralización establece un sistema de responsabilidad conjunta entre las instituciones centrales y subnacionales, de acuerdo con el principio de subsidiariedad (consulte debajo) (Consejo Económico y Social de las Naciones Unidas, 2006).
<b>Pueblos indígenas</b>	Las Naciones Unidas no tienen una definición acordada del término “pueblo indígena”. Sin embargo, identifica un número de características clave, a saber: la autoidentificación basada en la continuidad de las sociedades precoloniales o previas a los colonizadores, el idioma, la cultura y las creencias propios, y una estrecha relación con los territorios y los recursos naturales del entorno. A menudo, los pueblos indígenas tienen sistemas sociales, económicos o políticos particulares (Foro Permanente para las Cuestiones Indígenas de las Naciones Unidas, s.f.). Ellos son partes interesadas clave en los procesos del PNAD, en especial, en el nivel subnacional.
<b>Local</b>	El término “local” se refiere a las entidades y los procesos ajenos al sistema formal de gobernanza, a menudo, en un nivel inferior a la estructura administrativa más baja dentro de este sistema.
<b>Organizaciones locales</b>	Las organizaciones locales son instituciones no gubernamentales, incluidas las autoridades tradicionales, las organizaciones comunitarias (OC), las instituciones del sector privado y las organizaciones no gubernamentales (ONG) (sean locales o nacionales/internacionales que desempeñan actividades en el ámbito local). En los contextos donde la descentralización es limitada o la capacidad de las autoridades subnacionales es débil, estas organizaciones pueden cumplir un papel de liderazgo en los procesos de desarrollo.
<b>Comunidades locales</b>	Si bien se consulta a las comunidades locales en las decisiones clave conforme a la CMNUCC, estas no están definidas. A los efectos de esta nota orientativa, las comunidades locales son grupos de personas que viven en una ubicación geográfica y están unidas por lazos sociales, intereses comunes o acciones conjuntas (adaptado de MacQueen y colaboradores, 2001).
<b>Subnacional</b>	El término “subnacional” se refiere a las instituciones, sistemas y procesos que existen en niveles inferiores al nivel nacional, incluido el nivel local.
<b>Agente subnacional</b>	El término “agente subnacional” se refiere al conjunto de diferentes agentes que actúan a nivel subnacional, incluidas las autoridades, subnacionales, las organizaciones locales y las comunidades.
<b>Autoridades subnacionales</b>	Las autoridades subnacionales son las estructuras de gobierno que existen en un sistema de gobernanza descentralizado. Según el país, este sistema puede incluir regiones, distritos, países, comunas o municipalidades. El poder, las responsabilidades y la capacidad de estas autoridades se diferencian en función del nivel y el grado de descentralización en el país. Las autoridades subnacionales pueden ser representantes de ministerios competentes, como el de agricultura y el agua.
<b>Subsidiariedad</b>	El principio de subsidiariedad apunta a “asegurar que los poderes se ejerzan lo más cerca posible del ciudadano” (Parlamento Europeo, 2016, p. 1). En términos prácticos, sugiere que el poder de la toma de decisiones debería utilizarse y los recursos deberían asignarse en el nivel administrativo apropiado o factible más bajo.

# 3 Integración vertical en el proceso del PNAD

En esta sección, se ofrece una introducción al concepto de la integración vertical y se explica por qué es importante en el proceso del PNAD.

## Comprensión de la integración vertical

En el contexto del proceso del PNAD, la integración vertical constituye *el proceso de establecer vínculos estratégicos e intencionados entre la planificación, la implementación y la seguimiento y evaluación (S&E) nacionales y subnacionales de la adaptación*. El término “subnacional”, por definición, comprende los agentes y los procesos que existen debajo del nivel nacional. En el contexto de un determinado país, este término puede abarcar varios niveles, incluido el nivel local. La integración vertical no es un único paso en el proceso del PNAD, sino que es un esfuerzo constante de asegurar, por un lado, que las realidades locales se reflejen en el PNAD y, por el otro lado, que el PNAD permita la adaptación a nivel subnacional. Está impulsada por el reconocimiento de la diversidad subnacional en la vulnerabilidad climática, así como por la función importante que desempeñan las autoridades subnacionales y las organizaciones locales para progresar en la adaptación. La integración vertical eficaz exige el compromiso explícito de los agentes nacionales de tener un proceso del PNAD inclusivo y participativo, donde haya un diálogo constante entre los agentes nacionales y subnacionales en todas las etapas.

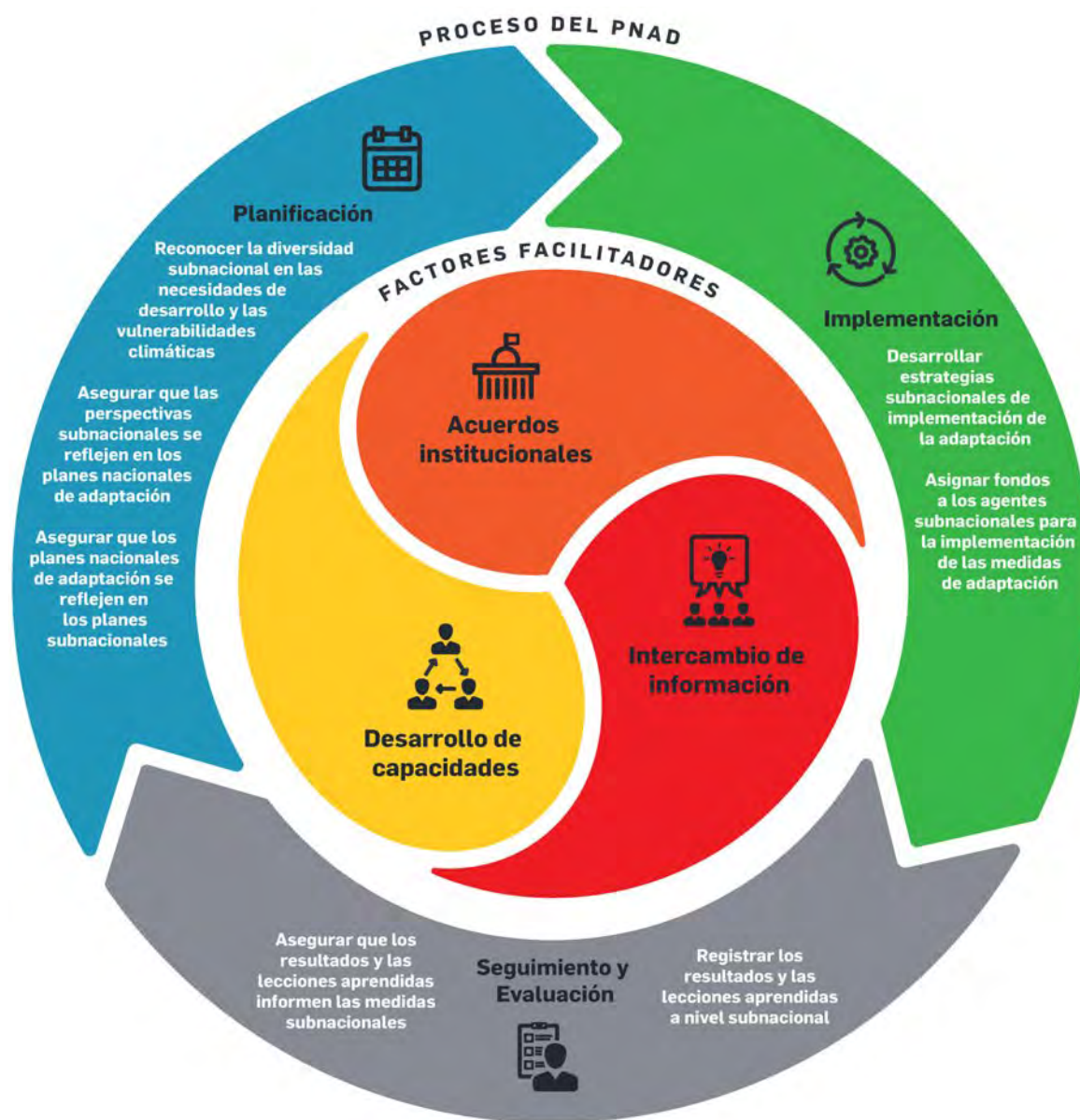
Existen tres dimensiones principales de la integración vertical en el proceso del PNAD, como se muestra en la figura 1. La planificación, la implementación y la seguimiento y evaluación son los principales elementos del proceso del PNAD, y la integración vertical es importante en todas ellas:

- En el proceso de **planificación**, la integración vertical apunta a facilitar el diálogo entre las partes interesadas en los diferentes niveles, para asegurar que se informen y se sustenten mutuamente los procesos de planificación de la adaptación en los niveles nacional y subnacional.
- La integración vertical en la **implementación** se centra en asegurar la coordinación y la colaboración entre los agentes subnacionales en sus acciones y prioridades de adaptación, en particular, para permitir que las autoridades subnacionales y las organizaciones locales accedan a la información, los recursos (incluida la financiación) y las capacidades que necesitan para llevar a cabo la adaptación.
- Dentro de los sistemas de **S&E**, la integración vertical facilita el registro del aprendizaje, los resultados y los procesos de adaptación subnacional, y, al mismo tiempo, asegura que los resultados y las lecciones a nivel nacional se compartan para informar la planificación y la implementación subnacional.



Como se muestra en la figura 1, este es un proceso repetitivo, en el que cada una de las dimensiones genera información y experiencia que se incorpora en las demás. En el centro del proceso, se encuentran los factores facilitadores —los acuerdos institucionales, el intercambio de información y el desarrollo de las capacidades— que posibilitan la integración vertical en todas estas dimensiones. Los acuerdos institucionales proporcionan los mecanismos de coordinación, desarrollo de las capacidades y comunicación entre los distintos niveles. El intercambio de información promueve la eficiencia y eficacia del proceso y asegura que se aplique la información climática aportada por los científicos y los pueblos indígenas. Finalmente, el desarrollo de las capacidades garantiza que los agentes en los diferentes niveles tengan el conocimiento y las habilidades necesarias para participar en el proceso. En cuanto al proceso del PNAD en sí, el enfoque de la integración vertical pretende ser repetitivo y flexible a fin de integrar los nuevos conocimientos y responder a los cambios en el contexto a lo largo del tiempo.

**Figura 1: Temas clave para la integración vertical en el proceso del PNAD**



---

## ¿Por qué es importante la integración vertical en el proceso del PNAD?

Las decisiones recientes conforme a la Convención Marco de las Naciones Unidas sobre el Cambio Climático (CMNUCC) plantean a las Partes la imperiosa necesidad de crear vínculos entre los niveles nacional y subnacional en todas las dimensiones de planificación, implementación y S&E de los procesos del PNAD. Por ejemplo, el Acuerdo de París insta a las Partes a respetar, fomentar y considerar los derechos de los pueblos indígenas, las comunidades locales y las personas en situación de vulnerabilidad a través de esfuerzos por cumplir con sus compromisos. Asimismo, exige a las ciudades y otras autoridades subnacionales, las comunidades locales y los pueblos indígenas que adopten medidas climáticas más amplias y firmes, al mismo tiempo que reconoce la necesidad de mejorar las capacidades a nivel subnacional y fortalecer y apoyar los esfuerzos de las comunidades locales y los pueblos indígenas para responder al cambio climático (CMNUCC, 2015).

En la decisión adoptada en Cancún que dio nacimiento al proceso del PNAD, se destacan los principios fundamentales que deberían guiar a las Partes cuando llevan adelante la adaptación (CMNUCC, 2010). La integración vertical es fundamental para varios de ellos:

- **Participación:** La participación es un aspecto esencial de la buena gobernanza (Oficina del Alto Comisionado para los Derechos Humanos de las Naciones Unidas, 2016). La inclusión en el Marco de Cancún del derecho de las personas de participar en las decisiones que las afecta está en concordancia con otros acuerdos internacionales, incluida la Declaración Universal de los Derechos Humanos (ONU, 1948). Aplicar este principio en el proceso del PNAD abarca mucho más que la consulta, dado que requiere el empoderamiento y la participación activos de las partes interesadas en la planificación, la implementación y la S&E del PNAD. Por lo general, las autoridades subnacionales y las organizaciones locales están bien posicionadas para facilitar la participación, ya que están mejor conectadas con las comunidades y están familiarizadas con las particularidades del contexto en el ámbito local.
- **Transparencia:** Al igual que la participación, la transparencia se considera un principio fundamental de la buena gobernanza (Oficina del Alto Comisionado para los Derechos Humanos de las Naciones Unidas, 2016). La transparencia incluye la divulgación pública y clara de la información, los planes, los procesos y las medidas (Transparencia Internacional, 2016). El intercambio de la información debe ser oportuno, preciso, relevante y accesible para permitir a las diferentes partes interesadas del ámbito nacional y subnacional analizar y utilizar la información, además de participar en los procesos y las medidas pertinentes (Transparency Accountability Initiative, 2016). Ayuda a garantizar que los agentes gubernamentales sean responsables con los ciudadanos y les rindan cuentas. La integración vertical puede contribuir con la transparencia al posibilitar el intercambio de información entre los niveles, de ese modo, se acorta la distancia entre los encargados de la toma de decisiones del gobierno central y las personas a las que pretenden apoyar.
- **Sensibilidad respecto de las cuestiones de género:** La integración vertical fortalece la habilidad de los equipos del PNAD para tener en cuenta la diversidad. Esto incluye las diferencias ecológicas y económicas dentro de los países que influyen en la vulnerabilidad climática. Además, comprende la diversidad social, incluidas las diferencias basadas en el género, y reconoce que las mujeres y los hombres experimentan de manera diferente los impactos del cambio climático, así como tienen distintas necesidades y capacidades para la adaptación. Si se evalúan las necesidades y se definen las prioridades con los agentes subnacionales, aumenta la probabilidad de detectar las diferencias basadas en el género y de abordar las desigualdades en la planificación y la implementación.
- **Contemplación de los grupos vulnerables, las comunidades y los ecosistemas:** Este principio se relaciona con el concepto de la diversidad subnacional y reconoce que los países no son homogéneos en lo que respecta a su vulnerabilidad climática o sus prioridades de adaptación. La integración vertical permite el reconocimiento sistemático de esta diversidad mediante el aporte de puntos de entrada para que los grupos vulnerables y las comunidades participen en el proceso, así como oportunidades para tener en cuenta las necesidades de adaptación y las prioridades de los ecosistemas.

---

Estos compromisos obligan a los gobiernos a invertir en la integración vertical y, por ende, los lleva a crear las políticas y asignar los recursos adecuados para que se adopten medidas de adaptación locales.<sup>4</sup>

Desde un punto de vista práctico, se cuenta con una cantidad suficiente de pruebas del valor que tienen los enfoques de adaptación impulsados a nivel local (consulte, por ejemplo, Ayers y Forsyth, 2009). Si bien el cambio climático es un fenómeno mundial, sus efectos, a menudo, se experimentan a escala local, en la forma de cambios en los patrones climáticos y de lluvias, y fenómenos extremos intensos o más frecuentes, como fuertes lluvias, sequías e inundaciones. Estos mayores riesgos e incertidumbre plantean desafíos para los medios de vida de las personas y el progreso del desarrollo local. Si a estos desafíos no se los comprende ni se les presta atención, los esfuerzos por fomentar la adaptación pueden ser ineficaces o, en el peor de los casos, adaptados incorrectamente. La naturaleza de la adaptación, como un proceso continuo, requiere la integración de los conocimientos de los científicos y los pueblos indígenas para asegurar que los esfuerzos de adaptación se basen en los conocimientos y las prácticas locales, y que las organizaciones y las comunidades locales tengan la información necesaria para tomar las decisiones de adaptación. El enfoque más eficaz en el proceso del PNAD involucrará, por consiguiente, una mezcla de enfoques descendentes y ascendentes, así como el reconocimiento de que gran parte de la implementación de la adaptación ocurrirá a nivel subnacional, incluido el nivel local (CMNUCC, 2012).



---

<sup>4</sup> Asimismo, cada vez se presta más atención a la integración vertical en la mitigación del cambio climático. Consulte, por ejemplo, las experiencias de [Sudáfrica](#), [Túnez](#) y [Japón](#), así como las [recomendaciones](#) del proyecto Medidas de Mitigación Apropriadas a Nivel Nacional e Integradas Verticalmente (V-NAMA) de la GIZ.

# 4 Pasos iniciales en la integración vertical

Teniendo en cuenta las decisiones de la CMNUCC y las Directrices técnicas del PNAD, queda claro que los agentes subnacionales desempeñan un papel importante en el proceso del PNAD. Para lograr una integración vertical eficaz, se deben considerar los mecanismos que se utilizarán para implementarla al comienzo del proceso. En esta sección, se abordan algunos de los temas que debería tener presente durante el inicio del proceso del PNAD y la elaboración del plan de acción.



## A1: Iniciar y lanzar el proceso del PNAD

### Generar compromiso para la integración vertical

El mejor enfoque de la integración vertical se debe decidir en función de las circunstancias particulares del país y el proceso del PNAD específico. En muchos contextos, el primer paso es establecer un mandato que incluya la participación subnacional. La forma que este mandato adopte dependerá del país: en los países donde están muy avanzados en el proceso de descentralizar el poder de la toma de decisiones para transferírsele a las autoridades subnacionales, es probable que generar este compromiso sea más sencillo, dado que ya se habrán creado mecanismos y marcos regulatorios para la planificación subnacional, la asignación de recursos y otras funciones que son útiles para la integración vertical en el proceso del PNAD. En otros países, sin embargo, será necesario hacer más trabajo para generar la voluntad política y los recursos para involucrar a las partes interesadas subnacionales.

Una vez que es obligatorio incluir a las partes interesadas subnacionales en el proceso del PNAD, el paso siguiente es, en la mayoría de los casos, identificar cuáles son los agentes que se involucrarán en el proceso. Por lo general, se comienza con las autoridades subnacionales. Los distintos países tienen una variedad de estructuras institucionales a nivel subnacional, y es posible que haya o no puntos de entrada claros para la participación en el proceso del PNAD. Deberá decidir qué instituciones estarán involucradas en función del contexto de su país. Entre las posibles opciones se encuentran la autoridad de planificación de desarrollo local, los representantes subnacionales de los ministerios competentes, como medio ambiente, agua y agricultura, o los grupos de trabajo multisectoriales centrados en temas relevantes (como la seguridad alimentaria y la gestión de los ecosistemas). Además, deberá decidir cómo se involucrará a estos agentes, por ejemplo, al incluir representantes del gobierno regional o provincial en el equipo del PNAD. En muchos países, existe más de un nivel de autoridad subnacional (por ejemplo, los distritos se pueden organizar en regiones), por ende, deberá considerar qué agentes en los diferentes niveles son los que están mejor posicionados para hacerse cargo de las distintas funciones en el proceso del PNAD. En lo posible, debería aprovechar los mecanismos existentes de colaboración entre los distintos niveles de gobierno.

La integración vertical no se trata solo de la colaboración entre las autoridades nacionales y subnacionales. Preferentemente, abarcará a otras partes interesadas, incluidas las organizaciones y comunidades locales, así como los grupos vulnerables, que participan de manera activa en el proceso. En los casos en los que las autoridades subnacionales ya tengan una relación estrecha con estas otras entidades, por ejemplo, a través de procesos de desarrollo local participativos o plataformas para partes interesadas sobre temas particulares,

---

involucrarlas en el proceso del PNAD será mucho más sencillo. Cuando estas relaciones no existan, es posible que se deba invertir en el mapeado y la concientización de las partes interesadas para identificar e involucrar a los agentes adecuados en el proceso. Asegurar un lenguaje común y una visión compartida para el proceso es fundamental a fin de lograr una colaboración eficaz entre las diferentes partes interesadas involucradas.

## **Incluir la integración vertical en el proceso del PNAD**

Para asegurar que se le prestará la debida atención a la integración vertical durante el proceso del PNAD, debería indicar claramente la estrategia para involucrar a las partes interesadas subnacionales en el plan de acción del PNAD. Como mínimo, el plan de acción debería incluir los siguientes elementos relacionados con la integración vertical:

- Identificación de los puntos estratégicos en el proceso del PNAD donde participarán las partes interesadas subnacionales.
- Una descripción general de las funciones y las responsabilidades para los elementos del proceso del PNAD relacionados con la integración vertical.
- Una descripción de los acuerdos institucionales para la integración vertical durante la planificación, la implementación y la S&E.

Una estrategia aún más desarrollada para la integración vertical podría incluir lo siguiente:

- Identificación de la información y los recursos existentes que se pueden incorporar al PNAD para apoyar la integración vertical (por ejemplo, los planes locales de adaptación que ya se desarrollaron o los informes de evaluación para los proyectos de adaptación), así como las lagunas de información que se deben cubrir a nivel subnacional.
- Una estrategia para el desarrollo de las capacidades a fin de posibilitar el proceso de la integración vertical.
- Una descripción de los mecanismos, las funciones y las responsabilidades para generar e intercambiar información entre los diferentes niveles a lo largo del proceso.
- Identificación de los grupos específicos que se representarán en el proceso, como las mujeres, los pueblos indígenas, los grupos socialmente marginados y los distintos grupos de subsistencia, como pescadores, agricultores o ganaderos.
- Una estrategia para garantizar que se tendrán en cuenta las cuestiones de género entre los participantes, los enfoques de facilitación y la identificación de las prioridades.
- Una descripción del enfoque para tratar los temas delicados y los posibles conflictos que puedan surgir en los procesos de participación.
- Identificación de los resultados esperados en relación con la integración vertical.

El objetivo de analizar de manera detallada las estrategias de integración vertical durante el desarrollo del plan de acción es asegurar la participación activa y la representación de una amplia variedad de voces sin crear, al mismo tiempo, un proceso excesivamente complicado. La naturaleza del PNAD, como un proceso flexible y repetitivo, permite prestar mayor atención a la vertical integración y aumentar la inversión en esta área, dado que los conocimientos y las capacidades se desarrollan en todos los niveles. En las secciones 5 a 7, se brinda información más detallada sobre cómo abordar estos elementos en diferentes puntos del proceso del PNAD.

*"[...] es muy importante que un gran número de las partes interesadas se implique en el proceso de planificación y aplicación de las actividades de adaptación para asegurar que la evaluación y los resultados posteriores sean por todos conocidos y útiles en la toma de decisiones. En este sentido, la adaptación puede verse como una forma de ayudar a que las partes interesadas alcancen sus objetivos de desarrollo [...] colectivos bajo un clima cambiante".*

Directrices técnicas del proceso del PNAD (CMNUCC, 2012)



## Factores facilitadores de la integración vertical

En esta nota orientativa, destacamos tres factores facilitadores clave que apoyan la integración vertical durante todo el proceso del PNAD:

- **Acuerdos institucionales:** Los mecanismos que facilitan el diálogo entre los niveles nacional y subnacional, y aseguran la participación de los agentes subnacionales en el proceso.
- **Intercambio de información:** La generación y el intercambio de información, incluida la información climática<sup>5</sup>, así como la información sobre el PNAD y los procesos relacionados, para asegurar que todos los agentes actúen con conocimiento de causa.
- **Desarrollo de capacidades:** Asegurar que los agentes en los niveles nacional y subnacional cuenten con las capacidades necesarias para lograr la integración vertical en el proceso del PNAD.

Como se muestra en la figura 1, estos factores se encuentran en el centro del proceso de integración vertical y constituyen la base para todo lo que debe suceder durante la planificación, la implementación y la S&E. En la figura 2, se muestra la importancia de estos factores facilitadores en cada una de estas dimensiones. Las preguntas a considerar para los factores facilitadores se integran durante toda la nota orientativa (consulte también el anexo A).

**Figura 2: Factores facilitadores de la integración vertical**

	Planificación	Implementación	Seguimiento y Evaluación
Acuerdos institucionales	Existen los mecanismos para vincular los procesos de planificación subnacional y nacional de la adaptación	Existen los mecanismos y se asignaron los recursos para la coordinación constante entre los agentes nacionales y subnacionales	Existen los mecanismos para vincular los sistemas de S&E nacionales y subnacionales
Intercambio de información	Se comparte información relevante a nivel nacional y subnacional para facilitar la planificación de la adaptación	Los agentes de todos los niveles tienen la información necesaria para la implementación eficiente y eficaz de la adaptación	La información se genera e intercambia de manera continua a nivel nacional y subnacional
Desarrollo de capacidades	Los agentes subnacionales tienen la capacidad de participar en procesos de planificación de la adaptación coordinados y que se apoyan entre sí	Los agentes subnacionales tienen la capacidad de planificar e implementar a largo plazo la adaptación	Los agentes subnacionales tienen la capacidad de supervisar y evaluar la coordinación

<sup>5</sup> En este documento, la información climática se refiere a los diferentes tipos de información que sean útiles para tomar decisiones fundamentadas sobre la adaptación, incluidos los datos sobre variables climáticas y meteorológicas esenciales, los análisis de los impulsores de la vulnerabilidad climática, los panoramas climáticos futuros, etc.



## **Nodos regionales del cambio climático de Colombia: una plataforma para diversas partes interesadas que vincula la planificación y las medidas de adaptación a nivel nacional y subnacional**

Un mensaje clave para el proceso del PNAD de Colombia es que las decisiones de adaptación fundamentadas son rentables. El país ha adoptado un enfoque múltiple en su proceso del PNAD y lo alineó con el Plan Nacional de Desarrollo para el 2014-2018. Un elemento clave del proceso es la incorporación de la adaptación en los procesos de planificación sectorial, territorial y municipal (Departamento Nacional de Planeación, Gobierno de Colombia, 2016). Para facilitar esta tarea, se crearon nueve nodos regionales compuestos por representantes del gobierno y agentes del sector privado, institutos de investigación, universidades y partes interesadas de la sociedad civil.

El sistema de gobierno de Colombia consta de 32 departamentos (el nivel inferior al gobierno nacional) y municipalidades, que son la administración local (tanto las áreas urbanas como rurales se denominan municipalidades). Los nodos regionales agrupan departamentos en la misma área con características similares. El modelo surgió de manera orgánica, cuando tres departamentos del eje cafetero decidieron trabajar juntos en la planificación de la adaptación. El Ministerio de Ambiente y Desarrollo Sostenible (MADS) reconoció el valor de este enfoque y estableció nueve nodos regionales en todo el país. Estos nodos fueron organismos informales hasta febrero del 2016, cuando se aprobó oficialmente un decreto para integrar los nodos regionales al sistema nacional de gobernanza del cambio climático. En la actualidad, los nodos están en el proceso de formalizar sus estructuras, incluida la definición de las funciones y responsabilidades, así como la planificación para los años venideros.

Los nodos regionales no son órganos rectores: su objetivo principal es brindar una plataforma para diversas partes interesadas que permita el intercambio de información y la colaboración en el tema del cambio climático, incluida la adaptación y la mitigación. Actúan como un vínculo entre los niveles nacional y subnacional. El MADS asegura el flujo de información entre los nodos y la Comisión Intersectorial de Cambio Climático, que es el máximo órgano rector, dirigido por el MADS y el Departamento Nacional de Planeación. La intención es que los nodos brinden un marco general para la planificación a nivel departamental, con el objetivo final de integrar el cambio climático en los planes municipales de desarrollo y utilización del suelo, que impulsan la asignación de recursos para los gobiernos locales. La formalización de los nodos fue un paso importante para alejarse de un enfoque estrictamente descendente y crear una plataforma para que las diferentes partes interesadas participen en la planificación de la adaptación a nivel subnacional (M. Rojas-Laserna, comunicación personal, 16 de agosto del 2016).

# 5 Planificación

La planificación es un paso primordial en el proceso del PNAD. Es la etapa donde se analizan las vulnerabilidades, se identifican las opciones de adaptación y se sientan las bases para la implementación y la seguimiento y evaluación de la adaptación. En el proceso del PNAD, la planificación es un enfoque flexible que, a menudo, incluye integrar la adaptación en los planes o las estrategias existentes, en lugar o además de crear un plan nuevo e independiente o un documento del PNAD. Es un proceso repetitivo, con nueva información, conocimientos y lecciones integradas a lo largo del tiempo y en diferentes niveles. La integración vertical en la planificación apunta a asegurar que los procesos de planificación a nivel nacional y subnacional se sustenten entre sí, además de que haya diálogo entre los agentes en los diferentes niveles a lo largo del proceso.

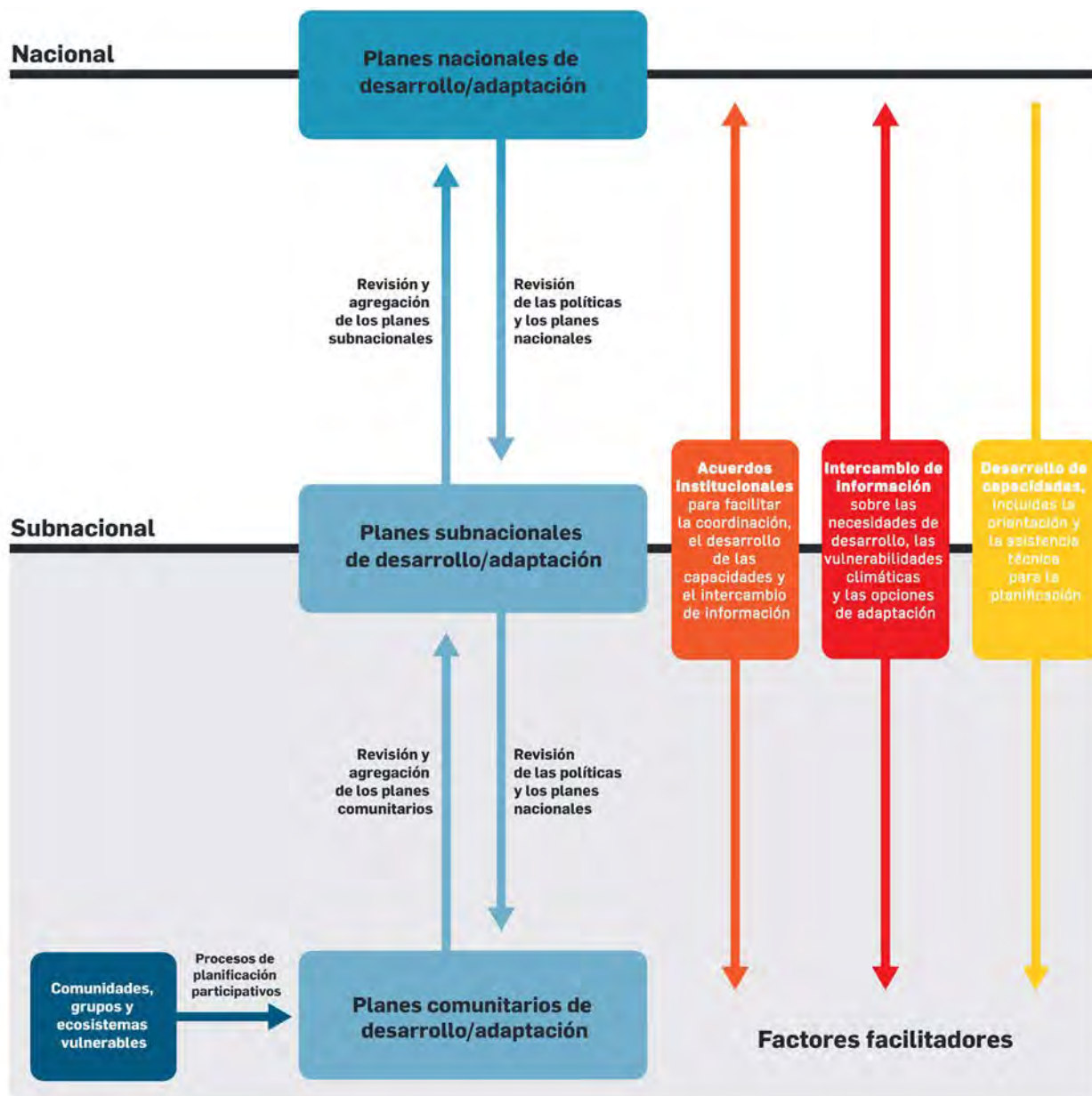
En la figura 3, se ofrece una representación simplificada de las relaciones y los procesos que vinculan a los niveles nacional y subnacional durante la etapa de planificación. Dado que la planificación del PNAD es un proceso repetitivo, hay flexibilidad en cuanto al orden de los pasos para la integración vertical. En algunos contextos, la planificación a nivel nacional se realiza en primer lugar, por ejemplo, a través del desarrollo de los planes sectoriales de adaptación, que aportan un marco para la planificación subnacional. En otros contextos, la planificación subnacional se lleva a cabo en primer lugar, y estos planes se recopilan y sintetizan para trazar planes nacionales. Es probable que la mayoría de los países combine ambos enfoques y emprenda los procesos de planificación nacional y subnacional de manera simultánea, en el que uno informa al otro, y viceversa. Este enfoque repetitivo se ilustra mediante las flechas azules, que indican el vínculo bidireccional entre los procesos de planificación en los diferentes niveles.

Para ser eficaz, la etapa de planificación debe basarse y considerar las realidades de las comunidades, los grupos y los ecosistemas vulnerables, que se registran a través de procesos participativos, inclusivos y que tienen en cuenta las cuestiones de género. Esto será crucial para la etapa de implementación, que se describe más detalladamente en la sección 6. Esos procesos reúnen a diferentes partes interesadas para que dialoguen sobre las necesidades de desarrollo y las vulnerabilidades climáticas, generar la información climática, acceder a ella y analizarla, e identificar las opciones de adaptación para incluirlas en los planes comunitarios de desarrollo o adaptación. Las autoridades subnacionales llevan adelante procesos similares, con la participación de las instituciones relevantes, incluidos los agentes del sector privado y la sociedad civil, para elaborar planes gubernamentales a nivel subnacional. En cada nivel, se revisa e integra en los planes la información disponible obtenida a partir de los procesos de planificación realizados en los otros niveles.

La integración vertical en la planificación se logra a través de los tres factores facilitadores. Como se muestra con la flecha anaranjada en la figura 3, deben implementarse los acuerdos institucionales para conectar los diferentes niveles y facilitar la coordinación de los procesos de planificación, el desarrollo de las capacidades y el intercambio de información. El nivel nacional invertirá, a menudo, en el desarrollo de las capacidades, por ejemplo, al brindar orientación y asistencia técnica para la planificación a nivel subnacional, como se muestra con la flecha amarilla. La flecha roja indica el intercambio constante de información que es necesario entre los distintos niveles durante el proceso de planificación. Esto incluye el intercambio de información climática, así como información sobre el proceso de planificación en sí.



**Figura 3: Integración vertical en la planificación**



En las siguientes secciones, se brinda orientación sobre cómo abordar los temas y las preguntas para la integración vertical en la planificación.

---

## Factores facilitadores de la integración vertical en la planificación



**¿Qué mecanismos ya existen para facilitar los vínculos entre los procesos de planificación nacional y subnacional? ¿Cómo se pueden aprovechar para el proceso del PNAD? planning processes? How can these be leveraged for the NAP process?**

En muchos países, ya existen acuerdos institucionales para vincular la planificación nacional y subnacional, por ejemplo, a través de procesos de planificación de desarrollo local emprendidos dentro del marco de estrategias nacionales para la reducción de la pobreza y el crecimiento económico. Donde existan, los equipos del PNAD deberían analizar cómo estos mecanismos pueden aprovecharse para apoyar la integración vertical en el proceso del PNAD, por ejemplo, al utilizar las plataformas de planificación existentes para llevar a cabo la evaluación y la priorización para el PNAD. Esto permitirá la participación eficaz de los agentes subnacionales y, al mismo tiempo, creará conciencia y entendimiento sobre la adaptación entre las autoridades subnacionales y las organizaciones locales. Donde estos mecanismos no existan, deberá examinar qué acuerdos institucionales son necesarios para facilitar esta participación.



**A1: Iniciar y lanzar el proceso del PNAD**



**¿Qué información se debe generar y compartir entre los agentes nacionales y subnacionales para facilitar la planificación de la adaptación en los diferentes niveles?**

Los agentes de los diferentes niveles tienen necesidades de información relacionadas pero distintas para la planificación de la adaptación. Un elemento clave para el proceso es la información climática, incluso en las observaciones, las tendencias cambiantes y las proyecciones futuras. La integración vertical ofrece la oportunidad de combinar los datos y las proyecciones nacionales y subnacionales con el conocimiento local y de los pueblos indígenas. Este proceso exige comunicar la información científica de un manera accesible y relevante para las partes interesadas locales. Esta integración de los conocimientos locales con la información científica permite evaluar las vulnerabilidades climáticas y la identificación de las opciones de adaptación que sean específicas de cada contexto y sólidas en cuanto a los panoramas futuros. El intercambio de información entre los distintos niveles también debería incluir la comunicación generada a través del proceso de planificación en sí, en términos del análisis de las necesidades de desarrollo y las vulnerabilidades climáticas, así como la identificación de las opciones de adaptación.



**B2: Evaluar las vulnerabilidades climáticas e identificar las opciones de adaptación en los niveles sectorial, subnacional y nacional o en los niveles que se considere necesarios**



**¿Cuáles son las carencias y las necesidades de capacidad para involucrar a las partes interesadas subnacionales en los procesos de planificación de la adaptación?**

Incluso en los países donde se han hecho progresos significativos en el tema de la descentralización, puede haber carencias de capacidad a nivel subnacional que pueden dificultar la integración vertical en el proceso del PNAD. La planificación de la adaptación involucra entender el cambio climático y la variedad de respuestas adecuadas, así como las habilidades, como la evaluación de las vulnerabilidades y la planificación de los escenarios. Es posible que estas capacidades no existan a nivel subnacional, en cuyo caso, en la etapa de planificación del proceso del PNAD, se deberá hacer fuerte hincapié en el desarrollo de las capacidades de los agentes subnacionales. Al mismo tiempo, puede ocurrir que los procesos empleados para involucrar a las partes interesadas subnacionales en la planificación del PNAD sean diferentes de los utilizados a nivel nacional. La participación eficaz de las partes interesadas requiere habilidades particulares, incluidas la facilitación inclusiva y sensible a las cuestiones de género, la solución de conflictos y la comunicación eficaz. Deberá analizar si su equipo del PNAD cuenta con las capacidades apropiadas, de lo contrario, deberá pensar cómo adquirirlas para asegurar un proceso eficaz y verdaderamente participativo.



**A3: Abordar las carencias y debilidades de la capacidad para llevar a cabo el proceso del PNAD**

## Reconocer la diversidad subnacional en las necesidades de desarrollo y vulnerabilidades climáticas

### ? ¿Qué análisis se han hecho para comprender la diversidad subnacional en las necesidades de desarrollo y las vulnerabilidades climáticas??

El análisis detallado de las vulnerabilidades climáticas en los diferentes contextos socioeconómicos y ecológicos dentro de un país puede estar más allá del alcance del proceso del PNAD, sin embargo, en algunos países, es posible que ya se haya hecho una gran cantidad de análisis a nivel subnacional. La etapa de balance es una oportunidad para buscar información sobre las necesidades de desarrollo y las vulnerabilidades climáticas que hayan iniciado otros agentes o se haya generado dentro del contexto de proyectos gubernamentales específicos. Esto puede incluir, entre otros análisis, las evaluaciones de vulnerabilidad realizadas durante la etapa de planificación de los proyectos de adaptación al cambio climático implementados por el gobierno o las ONG, las evaluaciones de riesgo de desastres llevadas a cabo por las Naciones Unidas y otros organismos humanitarios o las investigaciones sobre los efectos del cambio climático y las respuestas de adaptación encaradas por las universidades u otras instituciones. Estos análisis pueden significar una fuente importante de información para poder entender la situación nacional y utilizarla en el proceso del PNAD.

### ↗ **A2: Balance: identificar la información disponible sobre los efectos del cambio climático, su vulnerabilidad y adaptación y evaluar las carencias y necesidades del entorno para el proceso del PNAD**

### ? ¿Qué análisis subnacional complementario se necesita?

En la etapa de balance, se pueden identificar, asimismo, lagunas de datos e información necesarios para evaluar las vulnerabilidades e identificar las opciones de adaptación en los diferentes niveles de planificación. Para llevar a cabo la integración vertical, deberá realizar un análisis más profundo sobre estos temas, idealmente con la participación de las personas involucradas, a través de un proceso inclusivo y sensible a las cuestiones de género. Para garantizar un análisis de calidad, deberá colaborar con las autoridades subnacionales, las organizaciones locales o las instituciones de investigación. Las unidades de análisis deberían definirse de modo tal que abarquen la diversidad subnacional en cuanto a los grupos vulnerables, los ecosistemas o los medios de vida.

### ↗ **B2: Evaluar las vulnerabilidades climáticas e identificar las opciones de adaptación en los niveles sectorial, subnacional y nacional o en los niveles que se considere necesarios**





## ¿Cómo se tendrá en cuenta la diversidad subnacional en la identificación de las opciones de adaptación?

El análisis de las vulnerabilidades sirve como base para identificar las opciones de adaptación. El desglose aplicado en el análisis de las vulnerabilidades debería incorporarse en este paso para reconocer que, en muchos contextos, las divisiones administrativas puede que no sean las unidades más eficaces para tener en cuenta la diversidad subnacional. Quizás quiera considerar la identificación de las opciones de adaptación para medios de vida, ecosistemas o grupos sociales o étnicos específicos, sin omitir cómo estas opciones se integrarán posteriormente en los planes subnacionales y nacionales de desarrollo o adaptación. Como ya se mencionó, lo ideal es realizar la identificación de las opciones de adaptación a través de un proceso participativo, donde estén representados las organizaciones locales, las comunidades y los grupos vulnerables. El proceso se debería basar en las experiencias adquiridas, dado que es posible que los agentes subnacionales ya estén participando en medidas de adaptación (de manera consciente o inconsciente), por ejemplo, a través de inversiones en proyectos de desarrollo local, modificaciones en las estrategias de medios de vida o esfuerzos para mejorar el uso y la gestión sostenibles de los recursos naturales.



## **B2: Evaluar las vulnerabilidades climáticas e identificar las opciones de adaptación en los niveles sectorial, subnacional y nacional o en los niveles que se considere necesarios**

*“Las plataformas de adaptación nacional deben incluir una variedad de comunidades rurales y urbanas, y centrarse muy especialmente en los enfoques participativos para facilitar las contribuciones de los ganaderos, los cazadores-recolectores, los agricultores y los pescadores”.*

N'Djamena Declaration on Adaptation to Climate Change, Indigenous Pastoralism, Traditional Knowledge and Meteorology in Africa (2011), citado en Crawhall, (2016).



---

## Asegurar que las perspectivas subnacionales se reflejen en los planes nacionales de adaptación



**En caso de que existan procesos de planificación subnacional de la adaptación, ¿cómo se incorporarán en el proceso del PNAD?**

En muchos países, ya se han llevado a cabo algunas tareas relacionadas con la planificación de la adaptación subnacional. A menudo, estos procesos han sido impulsados por proyectos enfocados en la adaptación que incluyeron un componente de la planificación gubernamental a nivel comunitario o subnacional. Donde existan, estos planes son un recurso muy útil para el proceso del PNAD porque representan una manera eficaz de identificar las opciones de adaptación a nivel subnacional. Como parte del proceso de compilación, debería recopilar, analizar y agregar los planes de adaptación existentes para su incorporación en el PNAD, con cuidado de no perder aspectos importantes de la diversidad subnacional en el proceso de agregación. Deberá revisar estos planes existentes para asegurarse de que contengan información climática de fuentes científicas y las opciones de adaptación identificadas sean factibles y sólidas. También sería útil revisar las cuestiones de vulnerabilidad y género en estos planes existentes para corroborar que el proceso sea inclusivo y que los beneficios sean compartidos con las mujeres y los grupos vulnerables.



**B4: Recopilar y divulgar los planes nacionales de adaptación**



**¿Cómo se identificarán y evaluarán las opciones de adaptación a nivel subnacional?**

Si ya existen planes gubernamentales de adaptación a nivel comunitario o subnacional, pueden brindar una identificación inicial de las opciones de adaptación para las áreas cubiertas, siempre y cuando se hayan elaborado a través de procesos participativos y hayan incorporado la suficiente cantidad de información climática de fuentes científicas. Si los planes aún no existen, puede que sea útil realizar procesos o talleres de planificación de la adaptación en los niveles pertinentes para identificar las opciones y evaluar su factibilidad y solidez en relación con los posibles escenarios futuros. Durante estas actividades, deberá esforzarse por asegurar que tanto el proceso como los resultados tengan en cuenta las cuestiones de género e incluyan a los grupos vulnerables.



**B3: Revisar y valorar las opciones de adaptación**



**¿Cómo se integrarán las contribuciones de las partes interesadas subnacionales en los planes nacionales de adaptación?**

A partir de las preguntas anteriores, deberá considerar cómo las contribuciones de las partes interesadas subnacionales se integrarán en el proceso del PNAD a nivel nacional. Además de incorporar los resultados en los procesos de planificación gubernamental a nivel comunitario y subnacional, sería ideal que los representantes subnacionales se involucren en el proceso de planificación a nivel nacional. Asimismo, deberá decidir cómo se presentarán las perspectivas subnacionales en los documentos resultantes del proceso del PNAD. Hay una gran variedad de opciones para esto, como el desarrollo de planes subnacionales de adaptación para complementar los planes nacionales o el mapeado de las opciones de adaptación sectorial para las diferentes regiones, grupos o ecosistemas. La mejor solución para integrar las perspectivas subnacionales dependerá del contexto y los resultados planificados en el proceso del PNAD. El objetivo es asegurar que los temas a nivel subnacional reciban la atención adecuada en el PNAD y se presenten de un modo que facilite la implementación y la S&E. Involucrar a los representantes subnacionales en el proceso de planificación a nivel nacional ayudará a confirmar esto.



**B4: Recopilar y divulgar los planes nacionales de adaptación**



---

## Asegurar que los planes nacionales de adaptación se reflejen en la planificación subnacional



### ¿Cómo se comunicará la información sobre el PNAD a los agentes subnacionales para informar la planificación?

Como el proceso del PNAD se dirige a nivel nacional, es fundamental que los resultados importantes del proceso, como los planes sectoriales de adaptación, se comuniquen a los agentes subnacionales, tanto para transmitir transparencia en el proceso del PNAD como para guiar la planificación y la implementación de la adaptación a nivel subnacional. Deberá analizar las mejores maneras para llevar a cabo esta tarea, mediante estrategias de comunicación personalizadas para diferentes tipos de agentes en distintos niveles. En términos generales, la distribución de documentos no es el mejor método de comunicación. El intercambio de documentos es, a menudo, más eficaz cuando está acompañado de reuniones o talleres que brindan oportunidades a las diferentes partes interesadas, incluidas las autoridades subnacionales y las organizaciones locales, de formular preguntas, aportar comentarios y lograr un entendimiento común de la información y los planes futuros.



### B4: Recopilar y divulgar los planes nacionales de adaptación

*“Para crear una ciudadanía concienciada con el clima se necesitan esfuerzos constantes, y la información, para que sea útil, debería tratar las necesidades de las personas, distinguiendo cuidadosamente entre las predicciones a corto plazo, y los escenarios climáticos a medio y largo plazo”.*

Directrices técnicas del proceso del PNAD (CMNUCC, 2012)



### ¿Qué procesos de planificación subnacional representan los mejores puntos de entrada para integrar la adaptación?

El objetivo final del proceso del PNAD es que la adaptación se integre en las estrategias y los planes de desarrollo en los distintos niveles, incluido el nivel subnacional. El proceso particular para alcanzar este objetivo dependerá de varios factores, entre ellos, el grado de descentralización de la planificación del desarrollo, la capacidad técnica para la adaptación a nivel subnacional y el plazo para la planificación subnacional. Deberá determinar los mejores puntos de entrada para esta integración, teniendo en cuenta su contexto particular y estos factores. El mejor enfoque involucrará, probablemente, un proceso repetitivo, mediante el cual las prioridades de adaptación se integrarán cada vez más en los ciclos de planificación progresivos.



### B5: Integrar la adaptación al cambio climático en la planificación sectorial y de desarrollo a nivel nacional y subnacional



### ¿Cómo se brindarán el apoyo y la guía a los agentes subnacionales para integrar la adaptación en la planificación del desarrollo?

Para facilitar el proceso de integrar la adaptación en la planificación subnacional del desarrollo, deberá pensar en elaborar directrices. Nuevamente, el enfoque más apropiado dependerá de su proceso del PNAD y el contexto de descentralización. Por ejemplo, si ya existen directrices para la planificación local del desarrollo, puede que tenga sentido revisarlas para incorporar las cuestiones de la adaptación. De lo contrario, deberá estudiar si es útil elaborar directrices de adaptación específicas o si debe trabajar con otras personas para crear un enfoque de planificación local del desarrollo más amplio que integre la adaptación. En cualquiera de los casos, es probable que los agentes subnacionales necesiten apoyo para llevar a cabo este proceso, en la forma de análisis preparatorios, asistencia técnica o capacitación en conceptos de adaptación y su aplicación en la planificación del desarrollo.



### B5: Integrar la adaptación al cambio climático en la planificación sectorial y de desarrollo a nivel nacional y subnacional



## NEPAL: Integración del aprendizaje adquirido en la planificación local de la adaptación en el proceso del PNAD

Nepal ha logrado un enfoque de planificación de la adaptación impulsado por la comunidad que está en concordancia con su compromiso de desembolsar el volumen de recursos financieros disponibles para la adaptación a nivel local (Gobierno de Nepal, 2011). En el 2012, el Gobierno de Nepal redactó un manual para desarrollar los Planes de Acción Local para la Adaptación (PALA), conforme al Marco Nacional para PALA (Ministerio de Medio Ambiente, Gobierno de Nepal, 2011). El desarrollo del PALA está a cargo del Comité de Desarrollo de Aldeas (VDC) o las municipalidades, que son las unidades administrativas de mejor jerarquía en Nepal y que operan por debajo del nivel de los distritos. Se diseñó como un proceso muy participativo y consta de siete pasos: concientización de los habitantes locales respecto del cambio climático; evaluación de la vulnerabilidad y la adaptación; priorización de las opciones de adaptación; desarrollo de un plan de adaptación; integración del PALA en la planificación local y nacional del desarrollo; implementación del PALA y S&E del PALA. En resumen, el proceso consiste en que los habitantes locales analicen las vulnerabilidades climáticas e identifiquen las prioridades de adaptación para su localidad, que posteriormente se integran en los planes de desarrollo a nivel nacional y de los distritos a través de un proceso repetitivo (Ministerio de Ciencia, Tecnología y Medio Ambiente, Gobierno de Nepal, 2012).

Hasta la fecha, más de 100 VDC y municipalidades desarrollaron Planes de Acción Local para la Adaptación (R. Chhetri, comunicación personal, 28 de agosto del 2016), y el proceso fue propiciado tanto por el gobierno como por los agentes de la sociedad civil. Si bien hubo que enfrentarse a algunos desafíos en su implementación, el proceso del PALA fue valioso, en particular, en términos de la mayor concientización que se logró a través de la participación de los miembros de la comunidad en el diálogo sobre las cuestiones climáticas y las opciones de adaptación (Peniston, 2013) y la movilización de los agentes clave del gobierno y la sociedad civil para adoptar medidas de adaptación (Chaudhury y colaboradores, 2014).

Nepal inició su proceso del PNAD en septiembre del 2015 y manifestó un fuerte compromiso con llevar adelante un proceso participativo (Ministerio de Ciencia, Tecnología y Medio Ambiente, Gobierno de Nepal, 2015). El Ministerio de Población y Medio Ambiente (MoPE), que encabeza el desarrollo tanto del PNAD como de los PALA, está comprometido a implementar el aprendizaje adquirido en los PALA en el proceso del PNAD. Esta tarea se facilita mediante el diálogo constante entre los dos equipos, que continuará con el progreso que se logre en el proceso del PNAD y el apoyo ininterrumpido para el desarrollo y la implementación del PALA en los próximos años mediante el Programa de Apoyo Nacional al Cambio Climático (R. Chhetri, comunicación personal, 28 de agosto del 2016).

# 6 Implementación

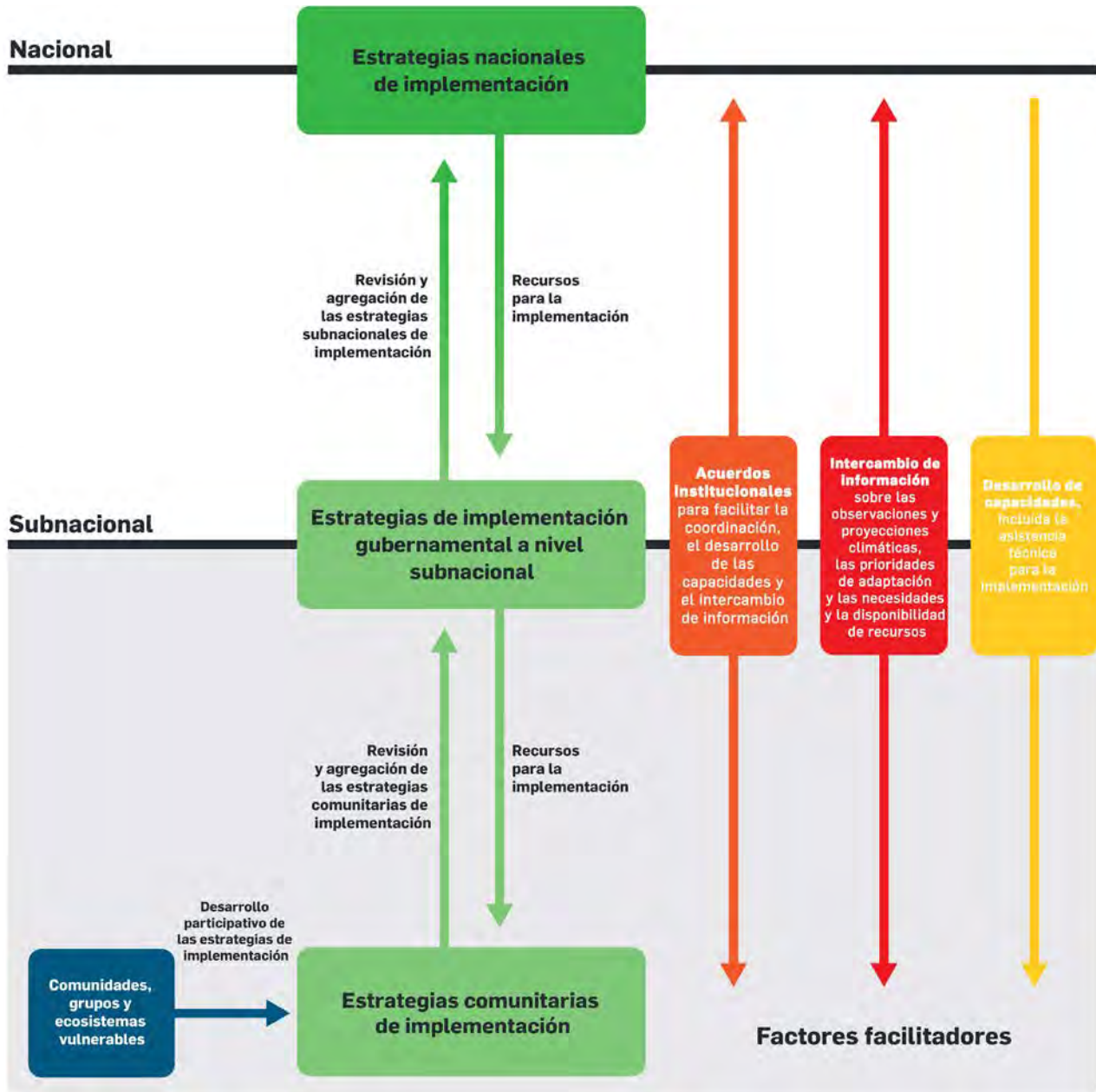
La dimensión de la implementación es donde se priorizan las opciones de adaptación y se ponen en acción los planes. La implementación de las medidas de adaptación estará a cargo de una gran variedad de agentes en diferentes niveles, incluidos los ministerios competentes del gobierno, las autoridades subnacionales, las organizaciones de la sociedad civil, el sector privado y las comunidades. La naturaleza de la adaptación de cada contexto significa que gran parte de la implementación ocurrirá a nivel subnacional, y las organizaciones locales y las comunidades pondrán en acción el PNAD con el apoyo de las autoridades subnacionales. La integración vertical en la implementación se centra en asegurar que los agentes subnacionales tengan la información, los recursos y la capacidad necesarios para implementar la adaptación, y que los agentes nacionales y subnacionales coordinen los respectivos esfuerzos.



Al igual que la etapa de planificación, la integración vertical en la implementación involucra un proceso repetitivo que conecta los niveles nacional y subnacional, como se muestra en la figura 4. Las estrategias de implementación se desarrollan para apoyar los planes en los distintos niveles. En el nivel de las comunidades, se identifican las prioridades de adaptación con la participación de las comunidades y los grupos vulnerables, donde se integra la información climática de los científicos y los pueblos indígenas para asegurar que las medidas identificadas aborden los riesgos climáticos actuales y sean firmes en relación con los escenarios futuros. Las estrategias de implementación comunitaria se revisan y se agregan para complementar las estrategias de implementación gubernamental a nivel subnacional. Estas estrategias, a su vez, se incorporan en la estrategia de implementación a nivel nacional, como indican las flechas verdes. Como sucede con la planificación, el orden de estos procesos dependerá del contexto. Los recursos para la implementación, como los recursos humanos y financieros, se canalizan desde el nivel nacional hacia el nivel subnacional. Estos vínculos están representados con las flechas verdes. Este es el escenario típico: en algunos casos, los recursos se pueden transferir de manera directa de las fuentes nacionales o internacionales a las organizaciones locales o las comunidades, o bien los recursos para la adaptación se pueden generar de manera local.

Como se muestra en la figura 3, los acuerdos institucionales para la implementación (representados con la flecha anaranjada) aseguran la complementariedad y la coordinación de las medidas en los diferentes niveles, y posibilitan la transferencia de la financiación y otros recursos y servicios. Asimismo, facilitan el desarrollo de las capacidades, indicado mediante la flecha amarilla, lo que permite a los agentes en los diferentes niveles cumplir con sus funciones y responsabilidades, de acuerdo con lo establecido en las estrategias de implementación. El intercambio constante de información entre los distintos niveles, señalado con la flecha roja, apoya los enfoques de implementación eficientes y eficaces. El resultado final de esta dimensión es la implementación coordinada y complementaria de las medidas de adaptación a cargo de las instituciones gubernamentales, los agentes de la sociedad civil y el sector privado, las comunidades y las personas, así como la implementación de las medidas relevantes a nivel nacional y subnacional.

**Figura 4: Integración vertical en la implementación**



En las secciones siguientes, se brinda orientación sobre cómo abordar los temas clave y las preguntas relacionadas con la integración vertical en la implementación.

## Factores facilitadores de la integración vertical en la implementación



### ¿Se establecieron mecanismos y se asignaron recursos para la coordinación continua entre los agentes nacionales y subnacionales?

Por lo general, todos coinciden en que la coordinación es importante, sin embargo, puede llegar a ser una tarea difícil si no se asignen los recursos específicos para esta función. Los recursos abarcan los recursos humanos, como los equipos especializados o los individuos específicos, con el mandato de facilitar la comunicación y la colaboración entre los agentes del gobierno central y subnacionales involucrados en la implementación de la adaptación. Si bien más adelante abordamos con mayor detenimiento el tema de la canalización de los recursos financieros para la implementación a nivel subnacional, los recursos financieros permiten, además, las reuniones entre los agentes en diferentes niveles, así como la documentación, traducción y comunicación de la información en ambas direcciones. Estos vínculos se deben considerar parte de la actividad principal de la implementación del PNAD si desea que la integración vertical sea eficaz.



### C3: Mejorar la capacidad de planificación y aplicación de la adaptación

*“Las plataformas de adaptación nacional deben facilitar un flujo bidireccional de ideas, información y estrategias para la creación de la resiliencia y la distribución equitativa de los costos y los beneficios. Los aportes realizados en las plataformas y los resultados obtenidos de ellas deben ser significativos y relevantes”.*

N'Djamena Declaration on Adaptation to Climate Change, Indigenous Pastoralism, Traditional Knowledge and Meteorology in Africa (2011), citado en Crawhall (2016).



### ¿Qué información necesitan los diferentes agentes para respaldar la aplicación eficiente y eficaz de la adaptación?

El intercambio de la información climática debe continuar durante toda la etapa de la implementación para asegurar que los agentes subnacionales tengan acceso a la información y los datos más recientes, y que las experiencias locales y las observaciones se incorporen en el análisis sobre el cambio climático a nivel nacional. Algunas medidas de adaptación dependen de información a corto y mediano plazo, como predicciones estacionales y alertas tempranas para peligros relacionados con el clima, entre ellos, las inundaciones, mientras que otras decisiones requieren predicciones a más largo plazo. Por consiguiente, las estrategias de implementación deben abordar las necesidades de información de los diferentes agentes en distintos plazos y a distintas escalas. Otras necesidades de información durante la etapa de la implementación pueden incluir, por ejemplo, información sobre nuevas tecnologías u oportunidades relacionadas con la financiación (consulte más abajo para obtener más información).



### C3: Mejorar la capacidad de planificación y aplicación de la adaptación





### **¿Cómo se mejorará la capacidad de los agentes subnacionales para la planificación y la aplicación a largo plazo de la adaptación?**

Durante la implementación del PNAD, podría haber problemas de capacidad que obstaculicen la adopción de medidas a nivel subnacional. Para priorizar de manera eficaz las opciones de adaptación, los agentes subnacionales requieren un entendimiento profundo de los riesgos climáticos actuales y las proyecciones futuras, así como de los costos y los beneficios de las diferentes opciones para las diversas partes interesadas de acuerdo con un abanico de escenarios. Por otro lado, podría haber deficiencias técnicas: por ejemplo, los ministerios competentes clave, como medio ambiente, agricultura y agua, pueden no estar representados en los niveles más bajos del gobierno, lo que puede ocasionar una insuficiencia de habilidades prácticas y conocimientos necesarios para la implementación de la adaptación. El desarrollo de las capacidades de los agentes subnacionales se debe incorporar en las estrategias de implementación del PNAD. El desarrollo podría incluir, por ejemplo, la capacitación en temas climáticos, la facilitación de los procesos de priorización a cargo de expertos para asegurar que sean inclusivos y eficaces o el intercambio de conocimientos y el diálogo con los equipos sectoriales responsables de la adaptación. Deberá determinar las estrategias de desarrollo de capacidades específicas sobre la base de su contexto, las deficiencias de capacidad identificadas y los recursos disponibles.



#### **C3: Mejorar la capacidad de planificación y aplicación de la adaptación**

## **Desarrollar estrategias de implementación subnacional de la adaptación**



### **¿Cómo se priorizarán las opciones de implementación de la adaptación a nivel subnacional?**

Las prioridades de adaptación pueden ser diferentes cuando se analizan desde la perspectiva de las partes interesadas subnacionales en lugar desde la perspectiva de las partes interesadas nacionales. Para guiar la implementación, se deben priorizar las opciones de adaptación identificadas en el PNAD de manera tal que representen las características económicas, ecológicas y sociales locales, mediante el uso de criterios acordados por todas las partes interesadas. En el nivel subnacional, los criterios pueden abordar cuestiones como el impacto en la capacidad de adaptación y la resiliencia de los grupos o ecosistemas vulnerables, la relevancia para los objetivos de desarrollo local o el potencial para beneficiar a un número significativo de personas. La coordinación de los procesos subnacionales se requiere para asegurar que los recursos de adaptación se dirijan donde más se los necesita, mientras se equilibran los esfuerzos en las regiones y entre los niveles y los agentes. Siempre que sea posible, las medidas de adaptación priorizadas deben aprovechar y complementar las actividades de adaptación y desarrollo existentes.



#### **C1: Priorizar la adaptación al cambio climático en la planificación nacional**



### **¿Qué agentes subnacionales están mejor preparados para implementar la adaptación?**

Se espera que las instituciones gubernamentales coordinen las medidas de adaptación a nivel subnacional. En algunos casos, también se responsabilizarán de algunos aspectos de la implementación. En otros casos, sin embargo, puede que haya otros agentes mejor preparados para facilitar la implementación de la adaptación, en particular, en el nivel de las comunidades. Por ende, las estrategias de implementación deberían clarificar las funciones y las responsabilidades de las ONG, las organizaciones comunitarias (OC), las instituciones del sector privado y otros agentes relevantes que se desempeñan en el nivel subnacional, sobre la base de sus redes, capacidades y los recursos disponibles. Esto incluye la definición clara del alcance del poder de toma de decisiones de los diferentes agentes en cuanto a presupuesto, opciones técnicas e intervenciones específicas, así como las expectativas con respecto a los resultados y la presentación de informes.



#### **C2: Desarrollar una estrategia de aplicación de la adaptación nacional (largo plazo)**



### **¿Qué recursos necesitan los agentes subnacionales para implementar la adaptación?**

Un elemento clave del desarrollo de las estrategias de implementación es evaluar los recursos requeridos para las opciones de adaptación prioritarias y determinar cómo se accederá a ellas. Esto comprende los recursos financieros (se tratan en la siguiente sección), pero también otros tipos de aportes, como los recursos humanos o los materiales en el caso de las opciones de adaptación relacionada con la infraestructura. Es posible que los agentes subnacionales necesiten apoyo para calcular el costo de las prioridades de adaptación y desarrollar las estrategias de movilización de los recursos para asegurar que las necesidades de recursos sean claramente articuladas y que las estrategias de implementación sean realistas.



### **C2: Desarrollar una estrategia de aplicación de la adaptación nacional (largo plazo)**

## **Asignar fondos a los agentes subnacionales para la aplicación de las medidas de adaptación**



### **¿Cómo se pueden aprovechar los mecanismos locales de financiación del desarrollo para facilitar la aplicación de la adaptación?**

En los países donde se hayan descentralizado las responsabilidades para las actividades de desarrollo, es posible que existan mecanismos para canalizar los recursos hacia los agentes subnacionales. En tales casos, debería considerarse cómo se pueden aprovechar estos mecanismos para permitir que las autoridades subnacionales y las organizaciones locales accedan a los fondos para la adaptación. Esto podría incluir agregar una línea presupuestaria para las actividades de adaptación o un mecanismo independiente que utilice los mismos procedimientos. La clave es asegurar que los mecanismos para la financiación de las medidas de adaptación aprovechen los sistemas y las políticas existentes, en lugar de crear estructuras paralelas que disminuirán la eficacia y tendrán un impacto negativo en la integración de la adaptación en los procesos y planes de desarrollo.



### **C2: Desarrollar una estrategia de aplicación de la adaptación nacional (largo plazo)**



### **¿Cómo los agentes subnacionales podrán acceder a la financiación de la adaptación?**

Se espera que algunas medidas de adaptación se financien a través de canales existentes, por ejemplo, mediante la inclusión de fondos complementarios en los presupuestos gubernamentales para el desarrollo local. Sin embargo, es probable que los costos adicionales asociados con la adaptación requieran nuevas fuentes de financiación, incluso de mecanismos internacionales de financiación climática. Deberá analizarse cómo se asignará a los agentes subnacionales la financiación y otros fondos para la implementación de las medidas de adaptación local, hasta el nivel administrativo más bajo que sea factible. Los mecanismos para canalizar la financiación hacia los niveles subnacionales deben ser transparentes, con políticas y procedimientos claros y vínculos sólidos con los procesos en los que están involucradas diversas partes interesadas para priorizar las opciones de adaptación y desarrollar estrategias de implementación. Es posible que los agentes subnacionales se deban informar sobre las fuentes de financiación (que pueden incluir fondos que permiten el acceso directo para las autoridades subnacionales o las comunidades y las organizaciones locales) y los requisitos para acceder a ellas, así como la asistencia técnica para el desarrollo de propuestas de financiación o la facilitación de vínculos con posibles donantes para cubrir las brechas de financiación.



### **C2: Desarrollar una estrategia de aplicación de la adaptación nacional (largo plazo)**



## Canalización de la financiación climática hacia el nivel local: el Mecanismo de adaptación al cambio climático a nivel local (LoCAL) en Camboya

LoCAL fue creado por el Fondo de las Naciones Unidas para el Desarrollo de la Capitalización (FNUDC) para solucionar el desequilibrio entre las responsabilidades para la creación de la resiliencia climática, que depende en gran medida de las autoridades subnacionales, y el acceso a la financiación para la adaptación, que sigue siendo limitado para estos agentes.<sup>6</sup> LoCAL brinda un mecanismo basado en el país para concientizar sobre el cambio climático y responder a este fenómeno a nivel local, integrar la adaptación al cambio climático en los sistemas de presupuesto y planificación del gobierno local de un modo participativo y sensible a las cuestiones de género, e incrementar la cantidad de fondos disponibles para los gobiernos locales a fin de que puedan lograr la adaptación al cambio climático. LoCAL combina subvenciones para la resiliencia climática basadas en el rendimiento (PBCRG), que aseguran la programación y la verificación de los gastos en el área del cambio climático a nivel local, con apoyo técnico y para el desarrollo de capacidades. Apunta a demostrar “la eficacia y eficiencia de las inversiones del gobierno local en la resiliencia y la adaptación al cambio climático” (FNUDC, 2014a). El mecanismo canaliza la financiación climática internacional hacia el gobierno local a través de los sistemas de transferencia fiscal existentes, lo que proporciona fondos adicionales para cubrir el aumento de los costos asociados con las inversiones en la adaptación, sobre la base de las evaluaciones de la vulnerabilidad y la adaptación y los planes locales de adaptación que se vinculan con los planes de desarrollo. Estas asignaciones presupuestarias se combinan con el apoyo técnico y el desarrollo de las capacidades para permitir a los agentes locales utilizar los fondos de manera eficaz. En las auditorías, se verifica que los fondos se hayan empleado de manera adecuada y se hayan logrado los resultados esperados, y de acuerdo con los resultados, se deciden las asignaciones futuras (FNUDC, 2014b).

En Camboya, el proceso de “descentralización y desconcentración” (D&D) comenzó formalmente en el 2002, y se ha progresado considerablemente desde entonces. En el 2008, se estableció el Comité Nacional para el Desarrollo Democrático Subnacional (NCDD), con el objetivo de coordinar este proceso (LoCAL-FNUDC, 2015). En su plan más reciente, desarrollado en el 2015, el NCDD se compromete a descentralizar la prestación de los servicios básicos hacia los distritos y las municipalidades, con un aumento correspondiente en recursos y personal (NCDD, Reino de Camboya, 2014). En este contexto, en la etapa piloto de LoCAL, se trabajó directamente con los gobiernos subnacionales de dos provincias, Battambang y Takeo, para integrar la adaptación al cambio climático en los planes de desarrollo descentralizado. El proceso comprendió evaluaciones de reducción de la vulnerabilidad, talleres de desarrollo de estrategias de adaptación en nivel de los distritos y visitas de intercambio entre las provincias. Los fondos se transfirieron hacia otros distritos sobre la base de sus planes de adaptación, y se los autorizó para seleccionar los proyectos que recibirían apoyo a través de subvenciones basadas en el rendimiento. El apoyo técnico y el seguimiento para los proyectos se brindan a través del personal técnico pertinente en el gobierno del distrito. Si bien hubo que afrontar algunos desafíos, después de evaluar la etapa piloto, se llegó a la conclusión de que este mecanismo es una herramienta poderosa para desarrollar capacidades a nivel local a fin de integrar la adaptación en la planificación. Además, actualmente se está implementando en otras provincias vulnerables al cambio climático (LoCAL-FNUDC, 2015). En la actualidad, el NCDD fue nominado como candidato para convertirse en una Entidad de Implementación Nacional (EIN) a fin de acceder de manera directa a los fondos del Fondo Verde para el Clima (FVC) y así poder ampliar la iniciativa (F. Karim, comunicación personal, 29 de septiembre del 2016).

<sup>6</sup> LoCAL, 2016. Mecanismo de adaptación al cambio climático a nivel local. Presentación en la conferencia Adaptation Futures, Róterdam, 11 de mayo del 2016.



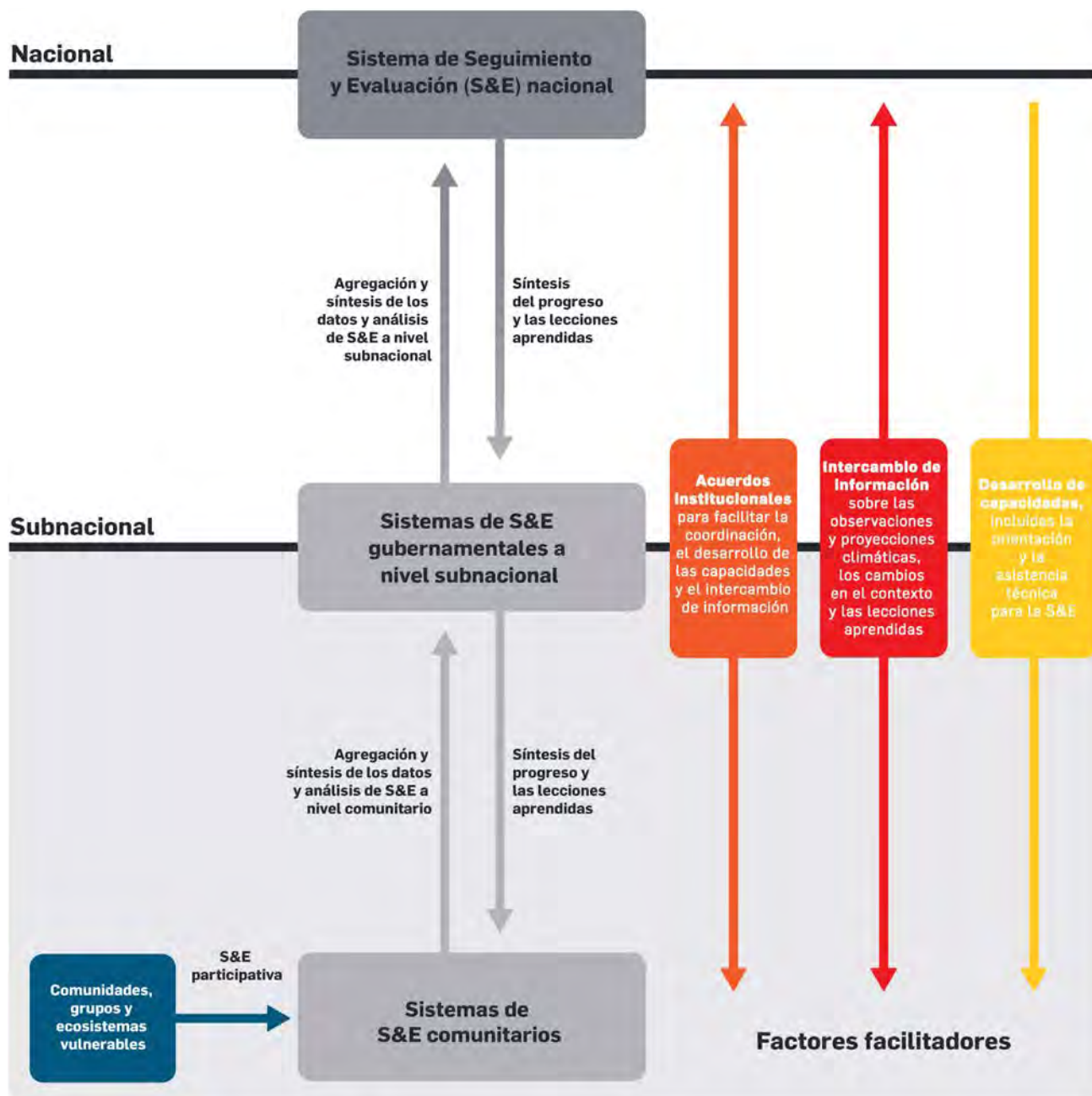
# 7 Seguimiento y Evaluación

La Seguimiento y Evaluación (S&E) apunta a evaluar el progreso conseguido en la implementación de la adaptación, teniendo en cuenta tanto los avances como los resultados. El proceso se refiere a los logros en términos de la implementación de las políticas, planes o medidas de adaptación, mientras que los resultados son los cambios resultantes de estos logros, en general, en relación con las comunidades, los ecosistemas o los grupos vulnerables (Price-Kelly y colaboradores, 2015). Para obtener más información, consulte la [Guidebook for Developing National Adaptation Monitoring Systems](#) (Guía para desarrollar sistemas nacionales de seguimiento de la adaptación). La siguiente orientación es complementaria de la guía y se centra en las consideraciones específicas para la integración vertical en la S&E. El propósito es asegurar que los resultados subnacionales y las lecciones aprendidas se registren y se integren en la adopción constante de decisiones y los planes futuros, y que los resultados y las lecciones a nivel nacional se compartan para informar la planificación y la implementación a nivel subnacional.

En la figura 5, se presenta un posible modelo para la integración vertical en la S&E, que consta de sistemas de S&E vinculados a nivel nacional y subnacional. El marco general para la S&E se desarrollará, muy probablemente, a nivel nacional, con los acuerdos institucionales apropiados (flecha anaranjada) para facilitar los vínculos con los niveles inferiores. Por lo general, esto incluirá el desarrollo de las capacidades, como la orientación y la asistencia técnica para el establecimiento de los sistemas de S&E a nivel nacional, como se indica con la flecha amarilla. Lo ideal es que el sistema a nivel de las comunidades incorpore los métodos de S&E participativos, incluida la reflexión sobre las lecciones aprendidas. La información generada a nivel local se entrega a las autoridades subnacionales, donde se agrega y sintetiza, junto con los datos de seguimiento subnacional y las lecciones aprendidas. Como se muestra en las flechas grises, el sistema de S&E a nivel nacional registra una descripción general de la información generada a nivel subnacional, además de la información sobre las medidas y el aprendizaje a nivel nacional. Esto se sintetiza y comunica de manera descendente hasta el nivel subnacional para informar la implementación y las actualizaciones de los planes. Al igual que en las dimensiones anteriores, el intercambio constante de información sobre las predicciones y las observaciones climáticas, los cambios en el contexto y lo que funciona para la adaptación en los diferentes niveles es fundamental para el proceso de integración vertical (se indica con las flechas rojas). La S&E brinda información sobre la implementación de las medidas de adaptación y las revisiones y actualizaciones de los planes, en particular, para posibilitar una mayor integración de la adaptación en los planes de desarrollo.



**Figura 5: Integración vertical en la S&E**



En las secciones siguientes, se brinda orientación sobre la integración de las medidas y el aprendizaje subnacionales en los sistemas de S&E nacionales.

---

## Factores facilitadores de la integración vertical en la S&E

### ¿Se establecieron mecanismos institucionales para vincular los sistemas de seguimiento y evaluación (S&E) nacionales y subnacionales?

Los mecanismos para vincular los sistemas de S&E nacionales y subnacionales se deben establecer desde el principio, con los agentes de los diferentes niveles que están involucrados en desarrollar el sistema, incluida la identificación de los indicadores y el acuerdo sobre las metodologías para la recopilación y el análisis de datos. Será importante definir claramente las funciones y las responsabilidades para la S&E de la adaptación, así como identificar las funciones específicas para los agentes particulares en los diferentes niveles de la aplicación. Esto incluye las responsabilidades de intercambiar la información de seguimiento con otros niveles; por ejemplo, las organizaciones locales podrían asumir la responsabilidad de llevar a cabo encuestas domiciliarias y comunicar los datos a las autoridades subnacionales. Lo ideal es que el sistema para seguimiento de la adaptación se base en los sistemas de S&E existentes, como los utilizados para hacer un seguimiento del progreso alcanzado en el desarrollo o la implementación de estrategias de gestión sostenible de los recursos naturales.

### D1: Realizar el seguimiento del proceso del PNAD

### ¿Cómo se facilitará la generación y el intercambio constantes de información entre los agentes nacionales y subnacionales?

La adaptación es un proceso constante de aprendizaje, prueba, ajuste e integración de la nueva información y los conocimientos. Este proceso ocurre en múltiples niveles, desde la comunidad hasta las autoridades nacionales responsables de formular las políticas. Como los diferentes agentes aprenden sobre lo que funciona y lo que no funciona, es importante asegurarse de compartir estas experiencias. Por lo general, los mecanismos para este tipo de intercambio de información existen a nivel nacional, por ejemplo, a través de grupos de trabajo multisectoriales. Debería pensar cómo los mecanismos existentes pueden complementarse para asegurar que la información y los conocimientos se compartan no solo a nivel nacional, sino también entre las partes interesadas subnacionales y los agentes subnacionales y nacionales. Esto se puede vincular con el sistema de S&E, pero va más allá de la recopilación y el análisis de datos para facilitar la interpretación, la reflexión y la cogeneración de conocimientos entre los diferentes agentes. A través de este proceso, los agentes en los distintos niveles aumentarán su capacidad de integrar las lecciones en las políticas y prácticas futuras.

### D1: Realizar el seguimiento del proceso del PNAD

### ¿Cómo se desarrollará la capacidad de los agentes subnacionales para hacer el seguimiento y evaluar la adaptación?

Además de considerar cómo se hará el seguimiento de la adaptación en los distintos niveles de implementación, también deberá analizar cómo se desarrollarán las capacidades para asegurarse de que los agentes relevantes apliquen de manera consistente y sistemática los marcos y métodos de S&E. Es posible que los agentes subnacionales necesiten capacitarse en, por ejemplo, la recopilación y la gestión de los datos para hacer un seguimiento eficaz las medidas en su nivel e introducir la información en el sistema de S&E nacional de un modo que permita la agregación a nivel nacional. Esta inversión en capacitación se debe ver como una parte fundamental del sistema de S&E, y se deben asignar los recursos necesarios para llevarla a cabo. Adoptar un enfoque colaborativo en la S&E, con agentes de los diferentes niveles que se reúnan para dialogar, puede ser una manera muy eficaz de desarrollar las capacidades y asegurar el intercambio de información en todos los niveles.

### C3: Mejorar la capacidad de planificación y aplicación de la adaptación

---

## Registrar los resultados subnacionales y las lecciones aprendidas



**¿Qué información del nivel subnacional es necesaria para mostrar el progreso conseguido a nivel nacional en la adaptación?**

Dado que gran parte de la implementación de las medidas de adaptación ocurrirá a nivel subnacional, es fundamental que estos esfuerzos se registren e incorporen en el sistema de S&E a nivel nacional. Como parte del diseño del sistema de S&E, deberá considerar qué información es necesaria del nivel subnacional (y en qué formato) para ilustrar el progreso conseguido en la implementación del PNAD. Esta tarea involucrará, probablemente, una combinación de información cuantitativa y cualitativa que demuestre el progreso alcanzado en el proceso y los resultados. Los tipos de información requerida podrían incluir el progreso logrado en el desarrollo de los planes gubernamentales de adaptación a nivel comunitario o subnacional o la integración de la adaptación en los planes locales de desarrollo, los recursos comprometidos para los esfuerzos de adaptación a nivel local, las pruebas de la mayor capacidad de los agentes subnacionales para planificar e implementar la adaptación o la cantidad de personas que participan en las actividades de adaptación.



**D1: Realizar el seguimiento del proceso del PNAD**



**¿Cómo se recopilará, agregará y sintetizará la información sobre los resultados y los procesos de adaptación a nivel subnacional?**

Una vez que decidió qué información se necesita del nivel subnacional, deberá determinar cómo se recopilará, agregará y sintetizará a nivel nacional. Por lo general, esto involucra la identificación de los indicadores a los cuales los actores subnacionales les harán seguimiento, a menudo, vinculados con un conjunto más amplio de preguntas diseñadas para evaluar el impacto y registrar el aprendizaje obtenido de la implementación. Los parámetros subnacionales de adaptación se deben definir teniendo en cuenta el proceso de agregación y síntesis. El enfoque más sencillo de agregación es utilizar indicadores estandarizados en los diferentes niveles. Sin embargo, esto puede complicar parte de los procesos y resultados locales específicos del contexto. Para abordar esto, puede considerar identificar temas clave a nivel nacional y permitir que los agentes subnacionales identifiquen los indicadores específicos dentro de estos temas. Un enfoque menos orientado a los datos y más enfocado en el aprendizaje podría involucrar la síntesis de la información de distintos niveles, lo que identificaría temas y lecciones comunes (Leiter, 2015). El enfoque adecuado para su país dependerá de la estructura del PNAD y la información y los conocimientos que desea obtener. Su sistema de S&E deberá definir claramente los indicadores y las preguntas que se deben responder en los distintos niveles, además de la manera en que los datos se recopilarán, analizarán y transmitirán al nivel nacional para su agregación y síntesis.



**D1: Realizar el seguimiento del proceso del PNAD**

*“El proceso del PNAD enfatiza la necesidad de integrar la adaptación del cambio climático en todos los sectores y niveles relevantes del gobierno (es decir, tanto de manera horizontal como vertical). Por consiguiente, si bien un sistema de S&E que incluye el seguimiento del proceso del PNAD se puede aplicar a nivel nacional y estar coordinado por una entidad nacional, es probable que necesite agregar información de los diferentes sectores o escalas”.*

Price-Kelly et al., *Guidebook for Developing National Adaptation Monitoring Systems* (2015, p. 29)

## **?** ¿Cómo se registrarán el aprendizaje y las experiencias subnacionales para actualizar el PNAD y los procesos relacionados?

Como el PNAD es un proceso repetitivo, se asume que habrá revisiones y actualizaciones a lo largo del tiempo. Idealmente, estas actualizaciones estarán alineadas con las revisiones y las actualizaciones de las estrategias y planes de desarrollo clave o las estrategias sectoriales para los sectores sensibles al clima a fin de facilitar una mayor integración de la adaptación. Desde la perspectiva de la integración vertical, estas actualizaciones se deben basar en las perspectivas y las experiencias subnacionales, y reconocer que gran parte de la implementación de las medidas de adaptación ocurrirá en estos niveles. Es probable que esto involucre la síntesis del aprendizaje generado a través de los mecanismos de intercambio de conocimientos y la participación de los agentes subnacionales en el proceso de actualización. Asimismo, este proceso repetitivo ofrece la oportunidad de mejorar la integración de la adaptación en la planificación subnacional del desarrollo.

### **↗** D3: Actualizar de forma reiterada los planes nacionales de adaptación

## **Asegurar que los resultados y las lecciones aprendidas informen las medidas subnacionales**

## **?** ¿Cómo se utilizarán el progreso y las lecciones aprendidas para informar los procesos continuos de adaptación?

La información generada por los sistemas de S&E es útil no solo para demostrar el progreso conseguido, sino también para informar los procesos continuos de planificación, integración e implementación de la adaptación. La distribución de los resultados y las lecciones sintetizados entre los agentes subnacionales es importante para asegurar que cuenten con la mejor información disponible sobre los enfoques de adaptación eficaces, los elementos que no han logrado los resultados deseados y los motivos correspondientes. Esto podría incluir, por ejemplo, información sobre las prácticas o tecnologías específicas y cómo han respondido en los diferentes contextos y ante las distintas condiciones climáticas, o sobre los procesos que fueron eficaces para desarrollar la capacidad adaptativa de las partes interesadas locales. Con esta información, los agentes subnacionales pueden ajustar sus estrategias de implementación como es debido e incorporar el aprendizaje en la planificación futura.

### **↗** D3: Actualizar de forma reiterada los planes nacionales de adaptación





## MARRUECOS: SISTEMAS DE S&E REGIONAL DE LA ADAPTACIÓN

Marruecos ha adoptado un enfoque práctico y repetitivo para desarrollar los sistemas de S&E regional de la adaptación, y empezó por implementarlos en tres de las 12 regiones del país: Souss Massa Drâa, Marrakech Tensift Al Haouz y Tadmira-Lessafra. El proceso participativo incluyó varios talleres donde las partes interesadas clave acordaron una visión común para la adaptación en la región y desarrollaron cadenas de vulnerabilidad e impacto del cambio climático para sectores esenciales, como el agua, la biodiversidad y los bosques, la agricultura y el turismo. Basados en este proceso, mantuvieron conversaciones con las diferentes partes interesadas para seleccionar los indicadores, mantuvieron conversaciones con las diferentes partes interesadas para seleccionar los indicadores para realizar el seguimiento tanto de los procesos como de los resultados de la adaptación.

Los sistemas de seguimiento regional del desarrollo sostenible y el medio ambiente de Marruecos (SIREDD)<sup>7</sup> son sistemas de información integrados que incorporan varios módulos que abordan diferentes cuestiones. Son administrados por los Observatorios Regionales para el Medio Ambiente y el Desarrollo Sostenible que se establecieron en cada región. Los indicadores de adaptación se integraron como un módulo específico (que también incluye la mitigación del cambio climático, los eventos extremos y los indicadores de daños y pérdidas). Este módulo incorpora una base de datos que registra varios indicadores estándares que se agregarán a nivel nacional e indicadores regionales específicos que se ajustan a cada contexto particular de la región en cuestión. El módulo del cambio climático de los SIREDD se utiliza para realizar el seguimiento cambios en la vulnerabilidad de los sectores clave, así como el progreso alcanzado en la implementación de las medidas de adaptación y los impactos resultantes. Además, brinda herramientas para los encargados de la toma de decisiones, incluido un panel (dashboard) para la toma de decisiones y el seguimiento espacio-temporal de los indicadores climáticos clave (S. Maamouri, comunicación personal, 21 de septiembre del 2016). También se analizan las lecciones aprendidas sobre la implementación de la adaptación (Hammill y Dekens, 2014). Hubo algunos obstáculos al implementar estos sistemas, en particular, los cambios recientes en la estructura de gobernanza regional, que modificaron los territorios cubiertos por algunas regiones, implicaron tener que hacer una redistribución de las funciones y las responsabilidades en relación con los SIREDD. Pese a ello, el establecimiento de los sistemas está avanzando y se espera cubrir las regiones restantes en los próximos dos años.

Al mismo tiempo, Marruecos está avanzando para desarrollar los planes regionales de cambio climático<sup>8</sup> en dos de las tres regiones cubiertas por los sistemas de S&E de la adaptación, como parte su proceso del PNAD. El desarrollo de estos planes se basó en los datos de los SIREDD, que fueron de gran ayuda para entender los peligros hidrometeorológicos y las vulnerabilidades climáticas en las regiones. Cuando se finalicen los planes, se revisará el módulo del cambio climático de los SIREDD y se ajustarán o revisarán los indicadores para asegurar que estén en línea con los objetivos planteados en los planes. Otros próximos pasos incluyen el fortalecimiento de los vínculos con el nivel de comunas (la estructura administrativa más baja de Marruecos) y un sistema para recopilar y comunicar la información a nivel nacional, incluso para informar sobre el progreso conseguido en la adaptación con respecto a las NDC y los informes anuales sobre la situación del medio ambiente (Y. Jaouhari, comunicación personal, 11 de agosto del 2016).

<sup>7</sup> NOTA: Estos sistemas se denominaron previamente SIRE, es decir, sistemas de información ambiental regional. El nombre se actualizó en el 2015 para reflejar el mandato ampliado.

<sup>8</sup> El nombre en francés de estos planes es Plan Territorial de lutte contre le Réchauffement Climatique (PTRC).

# 8 Resumen de los puntos clave

Puede que sea útil rever en más detalle las diferentes preguntas y consideraciones presentadas en esta nota orientativa en las diferentes etapas del proceso del PNAD: El anexo A brinda una descripción general que puede utilizar para ver rápidamente las diferentes partes de este documento. Esta sección ofrece un resumen de los puntos clave que debe tener en cuenta durante el proceso, que surgen de la orientación proporcionada en las secciones anteriores. Recuerde que es posible que estos puntos no sean apropiados o factibles en todos los contextos, por lo que deberían ser tratados como sugerencias para avanzar en las buenas prácticas de la integración vertical.

## Acuerdos institucionales

- En los casos donde ya haya estos acuerdos, los procesos de descentralización existentes pueden aportar puntos de entrada que faciliten la integración vertical eficaz en el proceso del PNAD.
- Establecer o crear mecanismos para el diálogo, la coordinación y el intercambio de información entre los agentes a nivel nacional y subnacional durante el proceso del PNAD ayuda a garantizar la participación continua y amplia en dicho proceso.
- Identificar cuáles son las tareas que mejor realizan los agentes en los diferentes niveles, incluidos los agentes no gubernamentales, como las organizaciones de la sociedad civil y el sector privado, puede ayudar a definir las funciones y las responsabilidades en la planificación, la implementación y la S&E de la adaptación.
- Garantizar la flexibilidad de los acuerdos institucionales en el proceso del PNAD puede ayudar a responder a los cambios en el contexto de las políticas y la gobernanza.

## Intercambio de información

- Tener en cuenta las necesidades de información de los diferentes agentes durante el proceso de la planificación, la implementación y la S&E facilita la toma de decisiones fundamentadas en todos los niveles.
- Establecer mecanismos de intercambio constante de información entre los agentes en los niveles nacional y subnacional fomenta el aprendizaje y la coordinación.
- El suministro de la información climática en el volumen y el plazo adecuados, así como en formatos accesibles, promoverá su implementación por parte de los agentes subnacionales.
- Facilitar el diálogo entre los agentes en los distintos niveles puede ayudar a integrar la información climática aportada por los científicos y los pueblos indígenas para compartir experiencias con la adaptación y asegurar que las medidas de adaptación se sustenten mutuamente.

---

## Desarrollo de capacidades

- Para lograr un proceso participativo e inclusivo, analice cuáles son las capacidades necesarias en el equipo del PNAD para impulsar la integración vertical, incluidas las habilidades relacionadas con la participación de las partes interesadas y el suministro de asistencia técnica.
- Para conocer sus funciones y responsabilidades en relación con la adaptación, es posible que los agentes subnacionales, incluidas las organizaciones locales, necesiten desarrollar sus capacidades, entre ellas, el conocimiento técnico sobre la adaptación, así como las habilidades orientadas al proceso, como la facilitación inclusiva y la S&E.
- La integración de las estrategias de desarrollo de las capacidades para los agentes pertinentes dentro del PNAD, incluso en las estrategias de implementación y movilización de recursos, y los sistemas de S&E, puede ayudar a garantizar que se asignen los recursos y se haga un seguimiento del progreso.

## Planificación

- Estudiar cómo las perspectivas subnacionales se pueden integrar de mejor manera durante el inicio del proceso del PNAD permite definir el diseño apropiado y el orden de las actividades de planificación y los resultados.
- Asumir el compromiso de considerar la diversidad subnacional en las necesidades de desarrollo y las vulnerabilidades climáticas en el proceso del PNAD puede facilitar los procesos de planificación de la adaptación, que son participativos, tienen en cuenta las cuestiones de género e incluyen a los grupos vulnerables.
- En los casos en que sea factible y apropiado, la integración de la adaptación en la planificación subnacional del desarrollo puede aumentar la sostenibilidad y la eficacia de los procesos de planificación de la adaptación.

## Implementación

- Analizar cómo se pueden priorizar de mejor manera las opciones de adaptación para su implementación a nivel subnacional, en términos del proceso, las partes interesadas que deberían participar y la forma en que se acordarán los criterios de priorización, puede ayudar a garantizar que el proceso del PNAD responda a las necesidades.
- Es posible que los agentes subnacionales soliciten ayuda para calcular el costo de las prioridades de adaptación y elaborar los enfoques de movilización de recursos para desarrollar las estrategias de implementación.
- Puede que existan oportunidades de aprovechar los mecanismos existentes de financiación del desarrollo local para facilitar la implementación de la adaptación.
- Crear mecanismos transparentes puede ayudar a generar el entorno propicio para que los agentes subnacionales accedan a las fuentes de financiación de la adaptación.

## S&E

- Un sistema nacional integral de S&E incorpora datos e información del nivel subnacional y tiene en cuenta cómo estos se recopilarán, agregarán y sintetizarán.
- Vincular los sistemas de S&E con las actualizaciones del proceso del PNAD ayuda a garantizar que se registren las experiencias y el aprendizaje subnacionales.
- El intercambio de las lecciones estratégicas y los resultados sintetizados del sistema de S&E con los agentes subnacionales impulsa el aprendizaje y la integración en la planificación y la implementación constantes de la adaptación.



# Referencias

Ayers, J. y Forsyth, T. (2009). Community-based adaptation to climate change. *Environment: Science and Policy for Sustainable Development*, 51(4), 22–31. Consultado en [http://eprints.lse.ac.uk/24188/1/Ayers\\_Forsyth\\_Community\\_based\\_adaptation\\_to\\_climate\\_change\\_2009.pdf](http://eprints.lse.ac.uk/24188/1/Ayers_Forsyth_Community_based_adaptation_to_climate_change_2009.pdf)

Chaudhury, A., Sova, C., Rasheed, T., Thornton, T.F., Baral, P. y Zeb, A. (2014). *Deconstructing Local Adaptation Plans for Action (LAPAs) – Analysis of Nepal and Pakistan LAPA initiatives* (Working Paper #67). CGIAR Research Program on Climate Change, Agriculture and Food Security (CCAFS). Consultado en <https://ccafs.cgiar.org/publications/deconstructing-local-adaptation-plans-action-lapas-analysis-nepal-and-pakistan-lapa#V9u7ErWs6nc>

Crawhall, N. (ed.) (2016). *An introduction to integrating African indigenous & traditional knowledge in national adaptation plans, programmes of action, platforms and policies*. Cape Town: IPACC. Consultado en [http://www.ipacc.org.za/images/reports/climate\\_and\\_environment/climate/LimaReportFinal.SMALL.pdf](http://www.ipacc.org.za/images/reports/climate_and_environment/climate/LimaReportFinal.SMALL.pdf)

European Parliament. (2016). *The principle of subsidiarity* (Fact Sheets on the European Union – 2016). Consultado en [http://www.europarl.europa.eu/ftu/pdf/en/FTU\\_1.2.2.pdf](http://www.europarl.europa.eu/ftu/pdf/en/FTU_1.2.2.pdf)

Government of Nepal (2011). *Climate Change Policy* (unofficial translation). Consultado en <http://www.climatenepal.org.np/main/?p=research&sp=onlinelibrary&opt=detail&id=419>

Hammill, A. y Dekens, J. (2014). *Monitoring and evaluating adaptation at aggregated levels: A comparative analysis of ten systems*. GIZ. Consultado en <http://www.iisd.org/library/monitoring-and-evaluating-adaptation-aggregated-levels-comparative-analysis-ten-systems>

Leiter, T. (2015). *Linking monitoring and evaluation of adaptation to climate change across scales: Avenues and practical approaches*. En: D. Bours, P. Pringle y C. McGinn (Eds.), *Monitoring and Evaluation of Climate Change Adaptation: A review of the landscape* (New Directions for Evaluation, 147). Jossey-Bass

Local Climate Adaptive Living Facility & United Nations Capital Development Fund (LoCAL-UNCDF). (2015). *LoCAL Pilot Phase in Cambodia: Final Assessment*. Consultado en <http://www.local-uncdf.org/uploads/2/4/0/3/24030503/cambodia-web.pdf>

MacQueen, K.M., McLellan, E., Metzger, D.S., Kegeles, S., Strauss, R.P., Scotti, R., Blanchard, L. y Trotter, R.T. (2001, December). What is community? An evidence-based definition for participatory public health. *American Journal of Public Health*, 91(12). Consultado en <http://www.ncbi.nlm.nih.gov/pmc/articles/PMC1446907/>

Ministry of Environment, Government of Nepal (2011). *National Framework on Local Adaptation Plans for Action*. <http://www.nccsp.gov.np/publication/National%20Framework%20on%20Local%20Adaptation%20Plans%20for%20Action.pdf>

Ministry of Science, Technology and Environment, Government of Nepal. (2012). *LAPA Manual: Local Adaptation Plans for Action (LAPA)*. Consultado en [www.moste.gov.np/local\\_adaptation\\_plan\\_of\\_action\\_manual\\_\(draft\\_for\\_comment\)](http://www.moste.gov.np/local_adaptation_plan_of_action_manual_(draft_for_comment))

Ministry of Science, Technology and Environment, Government of Nepal. (2015). *National Adaptation Plan Formulation Process: Launching Workshop Proceeding*. Climate Change Management Division, Kathmandu, 18 September 2015. Consultado en [http://www.nccsp.gov.np/publication/Final\\_NAP%20Launch%20Proceeding\\_English.pdf](http://www.nccsp.gov.np/publication/Final_NAP%20Launch%20Proceeding_English.pdf)

---

National Planning Department, Government of Colombia. (2016). *Colombia Experience: Integrating adaptation considerations into sector planning*. Presentation at the NAP Expo, Bonn, July 11, 2016. Consultado en [http://www.slideshare.net/NAP\\_Global\\_Network/colombias-experience-integrating-adaptation-considerations-into-sector-planning-national-planning-department-dnp](http://www.slideshare.net/NAP_Global_Network/colombias-experience-integrating-adaptation-considerations-into-sector-planning-national-planning-department-dnp)

NCDD, Kingdom of Cambodia (2014). *3 Year Implementation Plan, Phase II (2015-17) of the National Program for Sub-national Democratic Development (IP3-II)*. Consultado en [http://www.local-uncdf.org/uploads/2/4/0/3/24030503/final\\_ncds\\_ip3-ii\\_english\\_13\\_jan\\_2015.pdf](http://www.local-uncdf.org/uploads/2/4/0/3/24030503/final_ncds_ip3-ii_english_13_jan_2015.pdf)

Peniston, B. (2013). *A review of Nepal's Local Adaptation Plans of Action (LAPA)*. USAID and the High Mountains Adaptation Partnership. <http://www.highmountains.org/content/review-nepal-s-local-adaptation-plans-action-lapa>

Price-Kelly, H., Hammill, A., Dekens, J., Leiter, T. y Olivier, J. (2015). *Developing national adaptation monitoring & evaluation systems: A guidebook*. Deutsche Gesellschaft für Internationale Zusammenarbeit (GIZ) GmbH and IISD. Consultado en <http://www.iisd.org/library/developing-national-adaptation-monitoring-and-evaluation-systems-guidebook>

Transparency International (2016a). *Anti-corruption glossary: Transparency*. Consultado en <https://www.transparency.org/glossary/term/transparency>

Transparency Accountability Initiative (2016b). *Definitions*. Consultado en <http://www.transparency-initiative.org/about/definitions>

United Nations (UN). (1948). *Universal Declaration of Human Rights*. Consultado en <http://www.un.org/en/universal-declaration-human-rights/>

UN Office of the High Commissioner on Human Rights (2016). *Good governance and human rights*. Consultado en [www.ohchr.org/EN/Issues/Development/GoodGovernance/Pages/GoodGovernanceIndex.aspx](http://www.ohchr.org/EN/Issues/Development/GoodGovernance/Pages/GoodGovernanceIndex.aspx)

United Nations Capital Development Fund (UNCDF). (2014a). *LoCAL: Objectives and approach*. Consultado en <http://www.local-uncdf.org/objectives-and-approach.html>

UNCDF (2014b). *LoCAL: Performance-based grants for climate resilience*. Consultado en <http://www.local-uncdf.org/performance-based-grants-for-climate-resilience.html>

United Nations Economic and Social Council (2006). *Definition of basic concepts and terminologies in governance and public administration: Note by the Secretariat*. Committee of Experts on Public Administration, Fifth session, New York, 27–31 March 2006. Consultado en <http://unpan1.un.org/intradoc/groups/public/documents/un/unpan022332.pdf>

United Nations Framework Convention on Climate Change (UNFCCC). (2010). *Decisions adopted by the Conference of the Parties (Decision 1/CP.16: the Cancun Agreements). Outcome of the Ad Hoc Working Group on Long-term Cooperative Action under the Convention. Report of the Conference of the Parties on its sixteenth session, held in Cancun from 29 November to 10 December 2010*. Consultado en <http://unfccc.int/resource/docs/2010/cop16/eng/07a01.pdf>

UNFCCC. (2012). *National Adaptation Plans: Technical guidelines for the national adaptation plan process. Least Developed Country Expert Group, December 2012*. Consultado en [https://unfccc.int/files/adaptation/cancun\\_adaptation\\_framework/application/pdf/naptechguidelines\\_eng\\_high\\_\\_res.pdf](https://unfccc.int/files/adaptation/cancun_adaptation_framework/application/pdf/naptechguidelines_eng_high__res.pdf)

UNFCCC. (2015). *Adoption of the Paris Agreement: Proposal by the President (Draft Decision -/CP.21)*. Report of the Conference of the Parties, Twenty-first session, Paris, 30 November to 11 December 2015. Consultado en <http://unfccc.int/files/home/application/pdf/decision1cp21.pdf>

United Nations Permanent Forum on Indigenous Issues (n.d.). *Factsheet: Who are indigenous peoples?* Consultado en [http://www.un.org/esa/socdev/unpfii/documents/5session\\_factsheet1.pdf](http://www.un.org/esa/socdev/unpfii/documents/5session_factsheet1.pdf)

# Anexo A:

## descripción general de temas clave, preguntas a considerar y pasos relevantes en las Directrices técnicas para el proceso del plan nacional de adaptación

Temas clave	 Preguntas a considerar	 Pasos relevantes en las Directrices técnicas del proceso del PNAD
<b>Planificación</b>		
<b>Acuerdos institucionales</b>	¿Qué mecanismos ya existen para facilitar los vínculos entre los procesos de planificación nacional y subnacional? ¿Cómo se pueden aprovechar para el proceso del PNAD?	A1: Iniciar y lanzar el proceso del PNAD
<b>Intercambio de información</b>	¿Qué información se debe generar y compartir entre los agentes nacionales y subnacionales para facilitar la planificación de la adaptación en los diferentes niveles?	B2: Evaluar las vulnerabilidades climáticas e identificar las opciones de adaptación en los niveles sectorial, subnacional y nacional o en los niveles que se considere necesarios
<b>Desarrollo de capacidades</b>	¿Cuáles son las carencias y las necesidades de capacidad para involucrar a las partes interesadas subnacionales en los procesos de planificación de la adaptación?	A3: Abordar las carencias y debilidades de la capacidad para llevar a cabo el proceso del PNAD
<b>Reconocer la diversidad subnacional en las necesidades de desarrollo y vulnerabilidades climáticas</b>	¿Qué análisis se han hecho para comprender la diversidad subnacional en las necesidades de desarrollo y las vulnerabilidades climáticas?	A2: Balance: identificar la información disponible sobre los efectos del cambio climático, su vulnerabilidad y adaptación y evaluar las carencias y necesidades del entorno para el proceso del PNAD
	¿Qué análisis subnacional complementario se necesita?	B2: Evaluar las vulnerabilidades climáticas e identificar las opciones de adaptación en los niveles sectorial, subnacional y nacional o en los niveles que se considere necesarios
	¿Cómo se tendrá en cuenta la diversidad subnacional en la identificación de las opciones de adaptación?	B2: Evaluar las vulnerabilidades climáticas e identificar las opciones de adaptación en los niveles sectorial, subnacional y nacional o en los niveles que se considere necesarios
<b>Asegurar que las perspectivas subnacionales se reflejen en los planes nacionales de adaptación</b>	En caso de que existan procesos de planificación subnacional de la adaptación, ¿cómo se incorporarán en el proceso del PNAD?	B4: Recopilar y divulgar los planes nacionales de adaptación
	¿Cómo se identificarán y evaluarán las opciones de adaptación a nivel subnacional?	B3: Revisar y valorar las opciones de adaptación
	¿Cómo se integrarán las contribuciones de las partes interesadas subnacionales en los planes nacionales de adaptación?	B4: Recopilar y divulgar los planes nacionales de adaptación

Temas clave	 Preguntas a considerar	 Pasos relevantes en las Directrices técnicas del proceso del PNAD
<b>Planificación (continuado)</b>		
<b>Asegurar que los planes nacionales de adaptación se reflejen en la planificación subnacional</b>	¿Cómo se comunicará la información sobre el PNAD a los agentes subnacionales para informar la planificación?	B4: Recopilar y divulgar los planes nacionales de adaptación
	¿Qué procesos de planificación subnacional representan los mejores puntos de entrada para integrar la adaptación?	B5: Integrar la adaptación al cambio climático en la planificación sectorial y de desarrollo a nivel nacional y subnacional
	¿Cómo se brindarán el apoyo y la guía a los agentes subnacionales para integrar la adaptación en la planificación del desarrollo?	B5: Integrar la adaptación al cambio climático en la planificación sectorial y de desarrollo a nivel nacional y subnacional
<b>Implementación</b>		
<b>Acuerdos institucionales</b>	¿Se establecieron mecanismos y se asignaron recursos para la coordinación continua entre los agentes nacionales y subnacionales?	C3: Mejorar la capacidad de planificación y aplicación de la adaptación
<b>Intercambio de información</b>	¿Qué información necesitan los diferentes agentes para respaldar la aplicación eficiente y eficaz de la adaptación?	C3: Mejorar la capacidad de planificación y aplicación de la adaptación
<b>Desarrollo de capacidades</b>	¿Cómo se mejorará la capacidad de los agentes subnacionales para la planificación y la aplicación a largo plazo de la adaptación?	C3: Mejorar la capacidad de planificación y aplicación de la adaptación
<b>Desarrollar estrategias de implementación subnacional de la adaptación</b>	¿Cómo se priorizarán las opciones de implementación de la adaptación a nivel subnacional?	C1: Priorizar la adaptación al cambio climático en la planificación nacional
	¿Qué agentes subnacionales están mejor preparados para implementar la adaptación?	C2: Desarrollar una estrategia de aplicación de la adaptación nacional (largo plazo)
	¿Qué recursos necesitan los agentes subnacionales para implementar la adaptación?	C2: Desarrollar una estrategia de aplicación de la adaptación nacional (largo plazo)
<b>Asignar fondos a los agentes subnacionales para la aplicación de las medidas de adaptación</b>	¿Cómo se pueden aprovechar los mecanismos locales de financiación del desarrollo para facilitar la aplicación de la adaptación?	C2: Desarrollar una estrategia de aplicación de la adaptación nacional (largo plazo)
	¿Cómo los agentes subnacionales podrán acceder a la financiación de la adaptación?	C2: Desarrollar una estrategia de aplicación de la adaptación nacional (largo plazo)

<b>Temas clave</b>	 <b>Preguntas a considerar</b>	 <b>Pasos relevantes en las Directrices técnicas del proceso del PNAD</b>
<b>Seguimiento y Evaluación</b>		
<b>Acuerdos institucionales</b>	¿Se establecieron mecanismos institucionales para vincular los sistemas de seguimiento y evaluación (S&E) nacionales y subnacionales?	D1: Realizar el seguimiento del proceso del PNAD
<b>Intercambio de información</b>	¿Cómo se facilitará la generación y el intercambio constantes de información entre los agentes nacionales y subnacionales?	C3: Mejorar la capacidad de planificación y aplicación de la adaptación
<b>Desarrollo de capacidades</b>	¿Cuáles son las brechas y capacidades necesarias para involucrar a los agentes subnacionales en procesos de planeación de adaptación?	C3: Mejorar la capacidad de planificación y aplicación de la adaptación
<b>Registrar los resultados subnacionales y las lecciones aprendidas</b>	¿Qué información del nivel subnacional es necesaria para mostrar el progreso conseguido a nivel nacional en la adaptación?	D1: Realizar el seguimiento del proceso del PNAD
	¿Cómo se recopilará, agregará y sintetizará la información sobre los resultados y los procesos de adaptación a nivel subnacional?	D1: Realizar el seguimiento del proceso del PNAD
	¿Cómo se registrarán el aprendizaje y las experiencias subnacionales para actualizar el PNAD y los procesos relacionados?	D3: Actualizar de forma reiterada los planes nacionales de adaptación
<b>Asegurar que los resultados y las lecciones aprendidas informen las medidas subnacionales</b>	¿Cómo se utilizarán el progreso y las lecciones aprendidas para informar los procesos continuos de adaptación?	D3: Actualizar de forma reiterada los planes nacionales de adaptación



**NAP  
Global  
Network**

**Coordinando desarrollo resiliente al cambio climático**

[www.napglobalnetwork.org](http://www.napglobalnetwork.org)  
[info@napglobalnetwork.org](mailto:info@napglobalnetwork.org)  
[@NAP\\_Network](https://twitter.com/NAP_Network)

La ayuda financiera inicial provino de  
Alemania y Estados Unidos.

La Secretaría está a cargo del  
Instituto Internacional para el  
Desarrollo Sustentable.



Federal Ministry  
for Economic Cooperator  
and Development



**IISD**  
International Institute for  
Sustainable Development